



ขอบเขต เงื่อนไข ข้อกำหนดของงาน (Terms of reference: TOR)
โครงการจ้างที่ปรึกษาเพื่อศึกษาความเหมาะสมและออกแบบรายละเอียด
ระบบรวบรวมและระบบบำบัดน้ำเสียในพื้นที่พัทยาใต้
เมืองพัทยา จังหวัดชลบุรี

อนุมัติ

(นายมานิช หนองใหญ่)
รองนายกเมืองพัทยา ปฏิบัติราชการแทน
นายกเมืองพัทยา

ขอบเขต เงื่อนไข ข้อกำหนดของงาน (Terms of Reference: TOR)

นายเกียรติศักดิ์ ศรีวงษ์ชัย
ประธานกรรมการ

นายอนุวัตร ทองคำ
กรรมการ

นายณัฐพงศ์ แสนทวีสุข
กรรมการ

นายอิทธิพล ท่อทองคำ
กรรมการ

นายบัณฑิตินทร์ วัชไพบูลย์
กรรมการ

นายวรยุทธ คล้าปลอด
กรรมการ

นายขันติวัตร จริยะบรรจง
กรรมการและเลขานุการ



ขอบเขต เงื่อนไข ข้อกำหนดของงาน (Terms of Reference: TOR)
โครงการจ้างที่ปรึกษาเพื่อศึกษาความเหมาะสมและออกแบบรายละเอียด
ระบบรวบรวมและระบบบำบัดน้ำเสียในพื้นที่พญาใต้
เมืองพญา จังหวัดชลบุรี

1. หลักการและเหตุผล

เมืองพญาเป็นเมืองศูนย์กลางการท่องเที่ยวในภาคตะวันออกมีชื่อเสียงเป็นที่นิยมของนักท่องเที่ยวทั้งชาวไทยและชาวต่างชาติ โดยมีจำนวนไม่น้อยกว่าปีละ 7.8 ล้านคน มาตรการสำคัญที่เมืองพญาดำเนินการเพื่อรักษาคุณภาพสิ่งแวดล้อมไม่ก่อให้เกิดความเสื่อมโทรมและมีผลกระทบต่อสุขภาพอนามัยของประชาชนและนักท่องเที่ยว คือการอนุรักษ์และฟื้นฟูทรัพยากรธรรมชาติด้วยการจัดให้มีการบำบัดน้ำเสียก่อนระบายลงสู่ทะเล ซึ่งเมืองพญาได้จัดให้มีการบำบัดน้ำเสียมาโดยตลอด ประกอบด้วย โรงบำบัดน้ำเสียแบบรวมศูนย์ (Centralized Wastewater Treatment) จำนวน 2 แห่ง ดังนี้

1) โรงบำบัดน้ำเสียเมืองพญา ขอยหนองใหญ่ ซึ่งกรมควบคุมมลพิษได้ทำการศึกษาออกแบบไว้ในปี พ.ศ. 2540 กำหนดให้ระบบบำบัดน้ำเสียระยะที่ 1 สามารถรองรับน้ำเสียได้ 65,000 ลูกบาศก์เมตรต่อวัน และระยะที่ 2 สามารถรองรับน้ำเสียได้เพิ่มอีก 40,000 ลูกบาศก์เมตรต่อวัน ขอบเขตพื้นที่รวบรวมน้ำเสียประมาณ 28 ตารางกิโลเมตร ซึ่งเมืองพญาได้ดำเนินการก่อสร้างระยะที่ 1 แล้วเสร็จในปี พ.ศ. 2543 ในระยะเวลา 10 ปีแรกหลังเปิดเดินระบบ และให้ทำการขยายระบบบำบัดน้ำเสียให้รองรับน้ำเสียได้อีก 10 ปีต่อมา ซึ่งเมืองพญาได้ทำการเดินระบบบำบัดน้ำเสียแห่งนี้มาแล้วตั้งแต่เดือนพฤศจิกายน 2543 จนถึงปัจจุบันเป็นระยะเวลาเกือบ 20 ปี มีปริมาณน้ำเสียเข้าระบบบำบัดน้ำเสียเฉลี่ย 70,228 ลูกบาศก์เมตรต่อวัน (ข้อมูลเดือนธันวาคม 2565) ปัจจุบันเมืองพญากำลังดำเนินการปรับปรุงเพิ่มประสิทธิภาพให้สามารถรองรับปริมาณน้ำเสียได้เพิ่มขึ้นเป็น 150,000 ลูกบาศก์เมตรต่อวัน

2) โรงบำบัดน้ำเสียเมืองพญา ขอยวัดบุญญ์ถุญจนาaram ซึ่งได้รับงบประมาณก่อสร้างจากกรมโยธาธิการและผังเมือง ในปี พ.ศ. 2537 ก่อสร้างระยะที่ 1 แบบ Combination of Fixed Film and Activated Sludge (CFFAS) เริ่มเดินระบบเมื่อปี พ.ศ. 2537 หลังจากนั้น ปี พ.ศ. 2553 ได้รับงบประมาณจากสำนักงานงบประมาณเพื่อปรับเป็นระบบบำบัดน้ำเสียแบบ Activated Sludge แบบ Sequencing Batch Reactor (SBR) สามารถรองรับน้ำเสียได้ 43,000 ลูกบาศก์เมตรต่อวัน ขอบเขตพื้นที่รวบรวมน้ำเสียประมาณ 12 ตารางกิโลเมตร ปัจจุบันมีปริมาณน้ำเสียเข้าระบบบำบัดน้ำเสียเฉลี่ย 19,269 ลูกบาศก์เมตรต่อวัน (ข้อมูลเดือนสิงหาคม 2565)

หากวิเคราะห์ถึงอายุการใช้งานและปริมาณน้ำเสียที่เกิดขึ้นแล้วเห็นว่าเมืองพญาควรจัดเตรียมการก่อสร้างระบบให้สอดคล้องกับอายุการใช้งานและปริมาณน้ำเสียที่เกิดขึ้นในพื้นที่ อีกทั้งยังมีน้ำเสียจากองค์กรปกครองส่วนท้องถิ่นที่อยู่เขตพื้นที่ต่อเนื่องเข้ามายังระบบบำบัดน้ำเสียของเมืองพญาอีกด้วย ดังนั้น เมืองพญาจึงมีแนวคิดในการก่อสร้างโรงบำบัดน้ำเสียแบบกลุ่มอาคาร (Cluster Wastewater Treatment) เพิ่มเติม เพื่อขยายพื้นที่รวบรวมน้ำเสียให้ครอบคลุมพื้นที่ทั้งเมืองพญา และช่วยลดค่าใช้จ่ายในการก่อสร้างระบบรวบรวมน้ำเสียและค่าไฟในการสูบน้ำเสียกลับไปบำบัด อีกทั้งยังสามารถออกแบบเทคโนโลยีที่ใช้ในการ

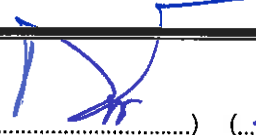
ขอบเขต เงื่อนไข ข้อกำหนดของงาน (Term of Reference : TOR)

(.....)


นายเกียรติศักดิ์ ศรีวงษ์ชัย
ประธานกรรมการ

(.....)


นายอนุวัตร ทองคำ
กรรมการ

(.....)


นายณัฐพงศ์ แสนทวีสุข
กรรมการ

(.....)



นายอิทธิพล ท่อทองคำ
กรรมการ

(.....)


นายบัณฑิตทร์ ธีรทรัพย์
กรรมการ

(.....)


นายวรยุทธ คล้าปลอด
กรรมการ

(.....)


นายชันติวัตร จริยะยรรยง
กรรมการและเลขานุการ



โครงการจ้างที่ปรึกษาเพื่อศึกษาความเหมาะสมและออกแบบรายละเอียดระบบรวบรวมและระบบบำบัดน้ำเสีย
ในพื้นที่พญาใต้ เมืองพญา จังหวัดชลบุรี

บำบัดที่ยืดหยุ่นและเหมาะสมกับบริบทของแต่ละพื้นที่ได้ แต่เนื่องด้วยโครงการก่อสร้างระบบรวบรวมและบำบัดน้ำเสียของเมืองพญาเป็นโครงการที่มีมูลค่าการก่อสร้างที่ค่อนข้างสูงเกินศักยภาพของเมืองพญา จำเป็นต้องขอรับการสนับสนุนงบประมาณเงินอุดหนุนเฉพาะกิจ ซึ่งการขอรับการสนับสนุนงบประมาณอาจเสนอผ่านไปทางกระทรวงทรัพยากรธรรมชาติและสิ่งแวดล้อม หรือสำนักงบประมาณ หรือทางสำนักงาน EEC จึงต้องดำเนินการศึกษาความเหมาะสมและออกแบบรายละเอียดทางวิศวกรรม ตลอดจนศึกษาวิเคราะห์ทางด้านเศรษฐศาสตร์ สิ่งแวดล้อมและสังคม ภายใต้สถานการณ์ปัญหาข้อจำกัดและสภาพแวดล้อมที่มีอยู่ในปัจจุบัน เมืองพญาจึงจัดทำขอบเขตการดำเนินงานประกอบการจ้างที่ปรึกษาโครงการจ้างที่ปรึกษาเพื่อศึกษาความเหมาะสมและออกแบบรายละเอียดระบบรวบรวมและระบบบำบัดน้ำเสียในพื้นที่พญาใต้ เมืองพญา จังหวัดชลบุรี เพื่อให้การป้องกันและแก้ไขปัญหาด้านสิ่งแวดล้อมและการบริหารจัดการระบบบำบัดน้ำเสียของเมืองพญามีความเหมาะสมและยั่งยืนสืบไป โดยวางแผนงานการบริหารจัดการน้ำเสียให้เป็นระบบในทิศทางเดียวกันอย่างน้อย 20 ปี ซึ่งประกอบด้วยการศึกษาปรับปรุงและทบทวนผลการศึกษาความเหมาะสม (Feasibility Study) ที่เคยมีผู้ดำเนินการไว้ จัดทำแบบรายละเอียด (Detailed Design) การศึกษาและประเมินผลด้านเศรษฐศาสตร์ การเงิน และสังคม รวมทั้งการรับฟังความคิดเห็นของประชาชนตามระเบียบสำนักนายกรัฐมนตรี ว่าด้วยการรับฟังความคิดเห็นของประชาชน พ.ศ. 2548

2. วัตถุประสงค์

2.1 เพื่อศึกษาความเหมาะสม (Feasibility Study) ในการจัดการน้ำเสียของพื้นที่พญาใต้ เพื่อเป็นแนวทางในการออกแบบระบบรวบรวมน้ำเสียและระบบบำบัดน้ำเสียสำหรับพื้นที่พญาใต้ รวมทั้งบริเวณใกล้เคียงที่มีผลต่อการพัฒนาเมืองและวางแผนจัดการน้ำเสีย อย่างน้อย 20 ปี

2.2 เพื่อจัดทำแบบรายละเอียด (Detailed Design) ระบบรวบรวมน้ำเสีย และระบบบำบัดน้ำเสีย ตามผลการศึกษาที่ได้ทำการศึกษาในครั้งนี้ รวมทั้งจัดทำเอกสารที่เกี่ยวข้องสำหรับการประกวดราคาและก่อสร้าง

2.3 เพื่อศึกษาและประเมินผลการวิเคราะห์ทางด้านเศรษฐศาสตร์ การเงิน และสังคม ของโครงการจัดการน้ำเสียในพื้นที่ของพื้นที่พญาใต้

2.4 เพื่อดำเนินการรับฟังความคิดเห็นของประชาชนต่อการดำเนินโครงการจ้างที่ปรึกษาเพื่อศึกษาความเหมาะสมและออกแบบรายละเอียดระบบรวบรวมและระบบบำบัดน้ำเสียในพื้นที่พญาใต้ เมืองพญา จังหวัดชลบุรี ตามระเบียบสำนักนายกรัฐมนตรี ว่าด้วยการรับฟังความคิดเห็นของประชาชน พ.ศ. 2548

2.5 เพื่อศึกษาและจัดทำรายงาน Environmental checklist จากผลการศึกษาความเหมาะสมของโครงการ

3. เป้าหมาย

3.1 มีแนวทาง มาตรการ และรูปแบบการจัดการน้ำเสียที่เหมาะสมกับสภาพพื้นที่พญาใต้

3.2 มีข้อเสนอแนะเกี่ยวกับ การบำบัดน้ำเสียที่เหมาะสมพื้นที่พญาใต้ ทั้งในด้านรูปแบบ ขนาด ราคา ค่าก่อสร้าง การบำรุงรักษา และแนวทางการให้เอกชนเข้าร่วมลงทุนในกิจการเกี่ยวกับการบำบัดน้ำเสีย

ขอบเขต เนื้อหา ข้อกำหนดของงาน (Term of Reference : TOR)

หน้า 2

(.....)

นายเกียรติศักดิ์ ศรีวงษ์ชัย

ประธานกรรมการ

(.....)

นายบัณฑิตพรภัทร์ ธวัชไขบุญลย์

กรรมการ

(.....)

นายอนุวัตร ทองคำ

กรรมการ

(.....)

นายวรยุทธ คล้าปลอด

กรรมการ

(.....)

นายณัฐพงศ์ แสนทวีสุข

กรรมการ

(.....)

นายชันติวัตร จริยะบรรจง

กรรมการและเลขานุการ

(.....)

นายอิทธิพล ท่อทองคำ

กรรมการ



โครงการจ้างที่ปรึกษาเพื่อศึกษาความเหมาะสมและออกแบบรายละเอียดระบบรวบรวมและระบบบำบัดน้ำเสีย
ในพื้นที่พญาไต้ เมืองพญา จังหวัดชลบุรี

3.3 แบบรายละเอียดของระบบรวบรวมน้ำเสีย และระบบบำบัดน้ำเสียที่ถูกต้องตามหลักวิชาการ
พร้อมทั้งเอกสารที่เกี่ยวข้องสำหรับการก่อสร้าง

4. ผลที่คาดว่าจะได้รับ

เมืองพญามีการจัดการน้ำเสียในพื้นที่อย่างถูกต้องตามหลักวิชาการและเหมาะสมกับสภาพพื้นที่
ซึ่งเป็นการแก้ไขปัญหาคุณภาพน้ำทะเลชายฝั่งเสื่อมโทรมอย่างยั่งยืน

5. ระยะเวลาดำเนินการ

ระยะเวลาการดำเนินการทั้งหมด 300 วัน

6. คำจำกัดความ

ในขอบเขตการดำเนินงานนี้ได้กำหนดคำจำกัดความไว้ดังต่อไปนี้

การจ้างที่ปรึกษา หมายถึง การจ้างบริการจากที่ปรึกษา ตามที่กำหนดไว้ในพระราชบัญญัติการจัดซื้อ
จัดจ้างและการบริหารพัสดุภาครัฐ พ.ศ. 2560 แต่ไม่รวมถึงการจ้างออกแบบและควบคุมงานก่อสร้างอาคาร
ด้วยเงินงบประมาณ

การศึกษาความเหมาะสม (Feasibility Studies: FS) หมายถึง การศึกษาในรายละเอียดเพื่อให้ได้
ข้อมูลและแนวทางการจัดการน้ำเสียชุมชนที่ถูกต้องเหมาะสมกับพื้นที่ และงบประมาณการก่อสร้าง

การออกแบบรายละเอียด (Detailed Design: DD) หมายถึง การออกแบบรายละเอียดทางวิศวกรรม
ที่เกี่ยวข้องกับระบบรวบรวมและบำบัดน้ำเสีย พร้อมทั้งแบบแปลนทางสถาปัตยกรรม ข้อกำหนดต่างๆ สำหรับ
เตรียมการก่อสร้างจริง

ขอบเขตการดำเนินงาน (Terms of Reference: TOR) หมายถึง เอกสารที่กำหนดขอบเขตและ
รายละเอียดของภารกิจที่เมืองพญาต้องการให้ผู้รับจ้างดำเนินการ รวมทั้งความรับผิดชอบอื่นๆ ของผู้รับจ้างที่
เกี่ยวข้องกับภารกิจนั้น

ที่ปรึกษา (Consult) หมายถึง สถาบันการศึกษาระดับอุดมศึกษา หรือนิติบุคคลที่ให้บริการเป็นที่ปรึกษา
ทางวิศวกรรม สถาปัตยกรรม เศรษฐศาสตร์ หรือสาขาอื่น รวมทั้งบริการด้านการศึกษา สํารวจ ออกแบบและ
ควบคุมงานที่ได้รับอนุญาต

7. ขอบเขตการดำเนินงาน

7.1 พื้นที่โครงการ

ขอบเขตพื้นที่โครงการประกอบด้วย พื้นที่ดังรูปที่ 1 และ รูปที่ 2

7.2 งานที่ต้องดำเนินการ จะประกอบด้วยงานดังนี้

7.2.1 การศึกษาทบทวน (Literature review) และจัดทำผลการศึกษาความเหมาะสม
(Feasibility Study) ของโครงการ ประกอบด้วย

ขอบเขต เงื่อนไข ข้อกำหนดของงาน (Term of Reference : TOR)

(.....)

นายเกียรติศักดิ์ ศรีวงษ์ชัย

ประธานกรรมการ

(.....)

นายบัณฑิตทรัพย์ ธีวชัยไพบูลย์

กรรมการ

(.....)

นายอนุวัตร ทองคำ

กรรมการ

(.....)

นายวรยุทธ คล้าปลอด

กรรมการ

(.....)

นายณัฐพงศ์ แสนทวีสุข

กรรมการ

(.....)

นายชันติวัตร จริยะยรรยง

กรรมการและเลขานุการ

(.....)

นายอิทธิพล ท่อทองคำ

กรรมการ

หน้า 3



7.2.1.1 การสำรวจและรวบรวมข้อมูล

การศึกษาทบทวนและปรับปรุงผลการศึกษาความเหมาะสมของโครงการเป็นขั้นตอนที่มีความสำคัญ เนื่องจากเป็นการรวบรวมและวิเคราะห์ข้อมูลที่เกี่ยวข้องกับพื้นที่หรือชุมชนที่จะจัดทำโครงการทั้งหมด หากเกิดความผิดพลาดในขั้นตอนนี้จะส่งผลกระทบต่อการดำเนินการในขั้นตอนต่อไปในระยะยาว โดยเฉพาะในแง่ของประสิทธิภาพของระบบและงบประมาณการดำเนินการตลอดทั้งโครงการ ดังนั้น เมืองพญาจึงกำหนดให้ที่ปรึกษาดำเนินการสำรวจและเก็บข้อมูลที่เกี่ยวข้องในพื้นที่โครงการ ประกอบด้วย

(1) ข้อมูลทางกายภาพ และเศรษฐกิจของพื้นที่โครงการ ได้แก่ แผนที่ภูมิประเทศ ลักษณะภูมิประเทศ ลักษณะชั้นดิน ภาพถ่ายทางอากาศในพื้นที่โครงการ ภาพถ่ายดาวเทียม การใช้ประโยชน์ที่ดิน จำนวนประชากรและนักท่องเที่ยว ข้อมูลอุตุนิยมวิทยา ข้อมูลอุทกวิทยา ข้อมูลการถือครองที่ดิน ข้อมูลคุณภาพน้ำ ข้อมูลน้ำฝน และข้อมูลด้านอื่นๆ ที่เกี่ยวข้อง

ขอบเขต เงื่อนไข ข้อกำหนดของงาน (Term of Reference : TOR)

หน้า 4

(.....)

นายเกียรติศักดิ์ ศรีวงษ์ชัย

ประธานกรรมการ

(.....)

นายบัณฑิตภักดิ์ ธวัชไพบูลย์

กรรมการ

(.....)

นายอนุวัตร ทองคำ

กรรมการ

(.....)

นายวรยุทธ คล้าปลอด

กรรมการ

(.....)

นายณัฐพงศ์ แสนทวีสุข

กรรมการ

(.....)

นายขันติวัตร จริยะยรรยง

กรรมการและเลขานุการ

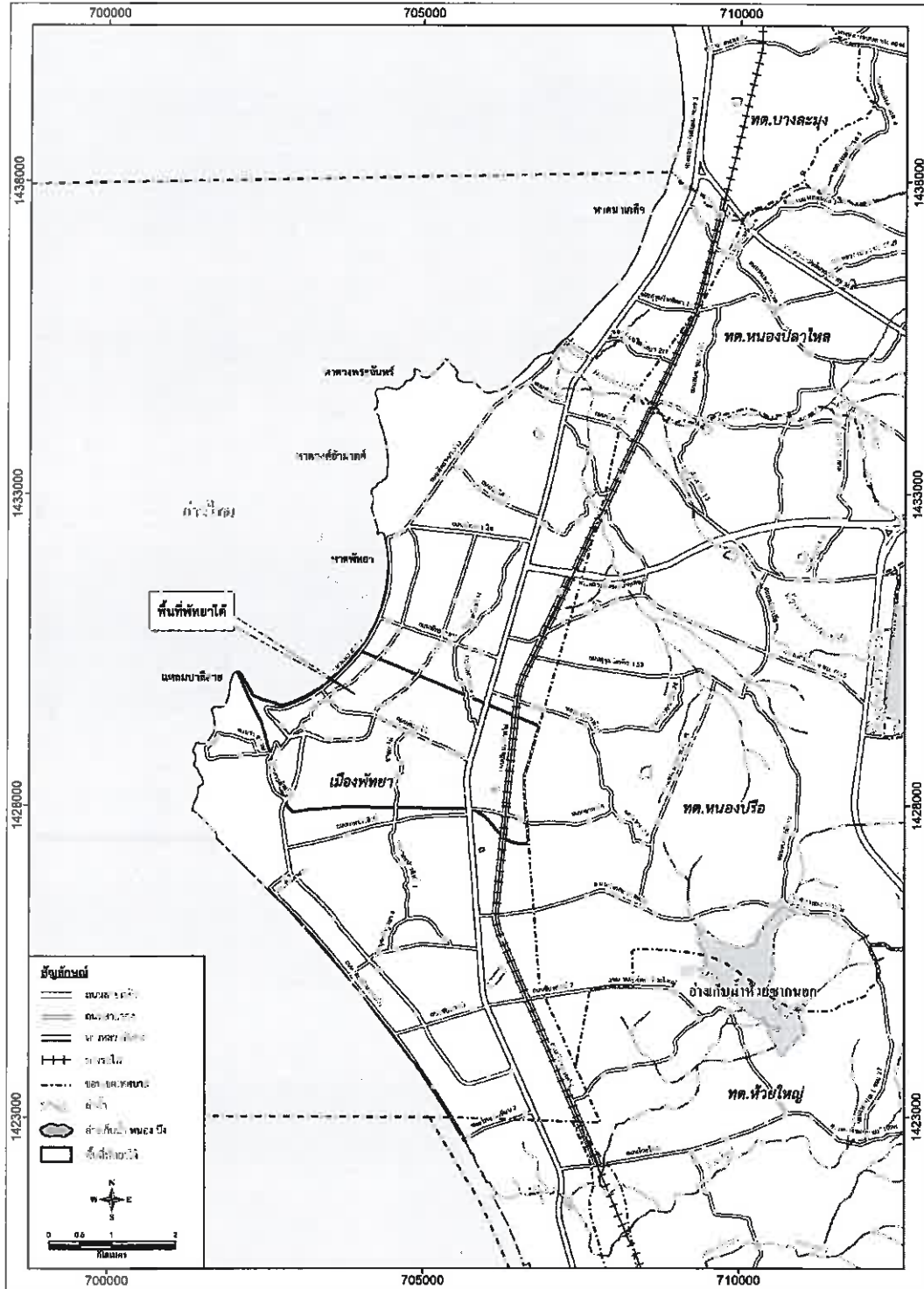
(.....)

นายอิทธิพล ท่อทองคำ

กรรมการ



โครงการจ้างที่ปรึกษาเพื่อศึกษาความเหมาะสมและออกแบบรายละเอียดระบบรวบรวมและระบบบำบัดน้ำเสีย
ในพื้นที่พิทยาศัย เมืองพิทยา จังหวัดชลบุรี



รูปที่ 1 พื้นที่ศึกษาระบบรวบรวมน้ำเสียโซนพิทยาศัย

ขอบเขต เงื่อนไข ข้อกำหนดของงาน (Term of Reference : TOR)

หน้า 5

(.....)
นายเกียรติศักดิ์ ศรีวงษ์ชัย
ประธานกรรมการ

(.....)
นายอนุวัตร ทองคำ
กรรมการ

(.....)
นายณัฐพงศ์ แสนทวีสุข
กรรมการ

(.....)
นายอรรถพล ท่อทองคำ
กรรมการ

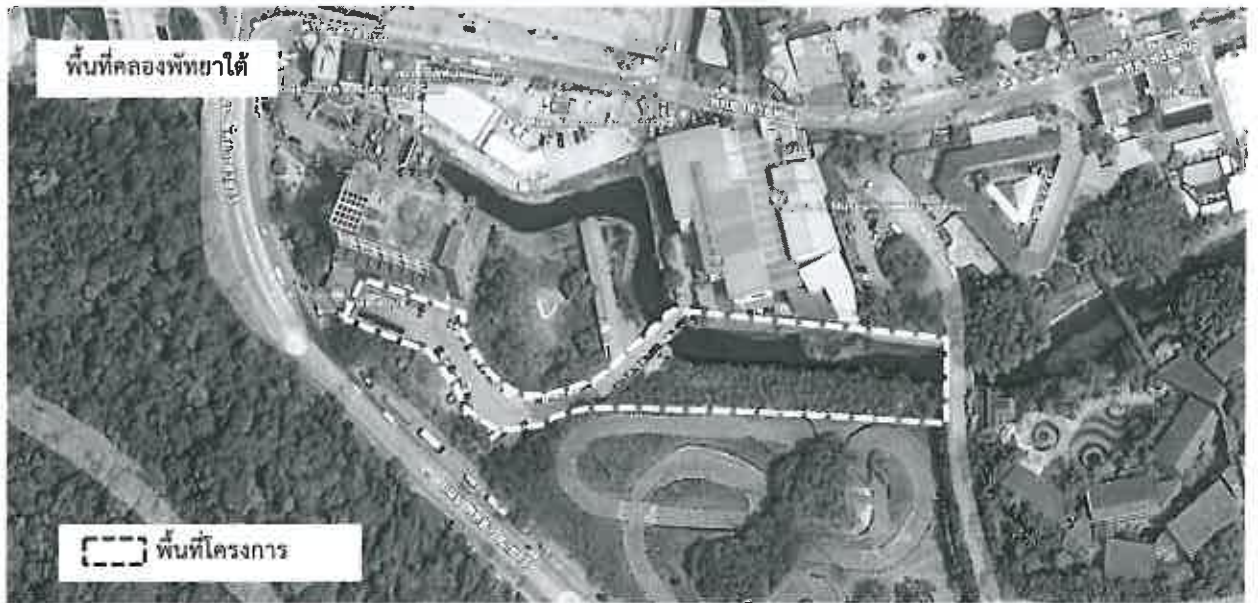
(.....)
นายบัณฑิตภักดิ์ วัชรไพฑูริย์
กรรมการ

(.....)
นายวรยุทธ คล้าปลอด
กรรมการ

(.....)
นายขันตีวัตร จริยะยรรยง
กรรมการและเลขานุการ



โครงการจ้างที่ปรึกษาเพื่อศึกษาความเหมาะสมและออกแบบรายละเอียดระบบรวบรวมและระบบบำบัดน้ำเสีย
ในพื้นที่พิทยาศัย เมืองพิทยา จังหวัดชลบุรี



รูปที่ 2 พื้นที่สาธารณะริมคลองพิทยาศัยสำหรับก่อสร้างระบบบำบัดน้ำเสีย

- (2) ข้อมูลปริมาณและลักษณะของน้ำเสีย (Wastewater Quantities and Characteristics) จากบ้านเรือนและสถานประกอบการ รวมทั้งแหล่งอื่น ๆ ที่เกี่ยวข้อง
- (3) ข้อมูลเกี่ยวกับระบบระบายน้ำและบำบัดน้ำเสียในปัจจุบันในพื้นที่โครงการ
- (4) ข้อมูลเกี่ยวกับนโยบายและแผนการพัฒนาในพื้นที่โครงการ ซึ่งมีผลกระทบต่อ การก่อสร้างและระบบสาธารณูปโภค ได้แก่ แผนพัฒนาเมืองพิทยา และแผนส่งเสริมการท่องเที่ยว เป็นต้น
- (5) ข้อมูลด้านองค์กรและการบริหารงานเมืองพิทยา รวมทั้งกฎระเบียบที่เกี่ยวข้อง ตลอดจน สถานะการเงินการคลังของเมืองพิทยา
- (6) ในกรณีที่แผนที่ภูมิประเทศของพื้นที่โครงการที่รวบรวมจากหน่วยงานต่างๆ แล้วพบว่า เป็นแผนที่ภูมิประเทศมาตราส่วน 1:50,000 หรือแผนที่มาตราส่วนหยาบกว่า 1:10,000 ต้องดำเนินการสำรวจ ภูมิประเทศในชั้นการทบทวนการศึกษาความเหมาะสมที่จำเป็น เช่น ระดับของถนน และ/หรือพื้นที่เพื่อใช้ ประกอบการวางแผน ระบบรวบรวมน้ำเสีย และระบบบำบัดน้ำเสียด้วย

7.2.1.2 การศึกษาทบทวนแผนงาน/โครงการ/ปัญหา และทางเลือกในการแก้ปัญหา

- (1) ศึกษาทบทวนข้อมูลประชากรเกี่ยวกับประชากรในทะเบียนราษฎร ประชากรแฝง และ ประชากรจรที่เกี่ยวกับการเกิดน้ำเสียของพื้นที่โครงการในสภาพปัจจุบัน และอนาคต 10 และ 20 ปีข้างหน้า
- (2) ศึกษาทบทวนการใช้ที่ดินในสภาพปัจจุบัน และสภาพอนาคตในระยะ 10 ปี และ 20 ปี ข้างหน้า

ขอบเขต เงื่อนไข ข้อกำหนดของงาน (Term of Reference : TOR)

หน้า 6

(.....) นายเกียรติศักดิ์ ศรีวงษ์ชัย ประธานกรรมการ	(.....) นายอนุวัตร ทองคำ กรรมการ	(.....) นายณัฐพงศ์ แสนทวีสุข กรรมการ	(.....) นายอิทธิพล ท่อทองคำ กรรมการ
(.....) นายบัณฑิตทรภักดิ์ รัชชไพฑูย์ กรรมการ	(.....) นายวรยุทธ คล้าปลอด กรรมการ	(.....) นายชันติวัตร จริยะธรรม กรรมการและเลขานุการ	



โครงการจ้างที่ปรึกษาเพื่อศึกษาความเหมาะสมและออกแบบรายละเอียดระบบรวบรวมและระบบบำบัดน้ำเสีย
ในพื้นที่พญาใต้ เมืองพญา จังหวัดชลบุรี

(3) ศึกษาปริมาณและลักษณะสมบัติของน้ำเสีย แยกตามแหล่งกำเนิดที่สำคัญในพื้นที่ต่างๆ ในสภาพปัจจุบันที่มีผลต่อการจัดการคุณภาพน้ำในพื้นที่โครงการ และคาดการณ์ปริมาณและลักษณะสมบัติของน้ำเสียในอีก 20 ปีข้างหน้า

(4) ศึกษากระบวนการรวบรวมน้ำเสียในพื้นที่โครงการที่มีอยู่ปัจจุบัน แผนการก่อสร้างระบบรวบรวมน้ำเสียของพื้นที่พญาใต้ในอนาคต รวมทั้งศึกษาประสิทธิภาพการรวบรวมน้ำเสียของระบบที่มีอยู่ในปัจจุบันเพื่อรองรับในอนาคต วิเคราะห์ความสามารถในการรวบรวมน้ำเสีย รวมทั้งการเสนอแนะที่จะคงระบบรวบรวมน้ำเสียเดิมไว้/หรือปรับปรุง/หรือก่อสร้างใหม่ โดยการออกแบบระบบรวบรวมน้ำเสียให้เป็นไปตามสภาพภูมิประเทศและให้ครอบคลุมพื้นที่โครงการรองรับปริมาณน้ำเสียที่เกิดขึ้นและการใช้งานระยะเวลาไม่น้อยกว่า 20 ปี โดยพื้นที่สาธารณะริมคลองพญาใต้ ไม่น้อยกว่า 30,000 ลูกบาศก์เมตรต่อวัน

(5) ศึกษาทบทวนเปรียบเทียบระบบรวบรวมน้ำเสียแบบต่างๆ เช่น ระบบท่อแยก ระบบท่อรวม และนำเสนอทางเลือกระบบรวบรวมน้ำเสียที่เหมาะสมกับสภาพพื้นที่โครงการ และเสนอแนะแนวทางที่มีประสิทธิภาพสูงสุด โดยสามารถเชื่อมต่อกับระบบรวบรวมน้ำเสียเดิมได้อย่างมีประสิทธิภาพ

(6) ศึกษาทบทวนแนวทางการวางท่อรวบรวมน้ำเสียที่เหมาะสม รวมทั้งกำหนดตำแหน่งที่ตั้งสถานีสูบน้ำเสียที่เหมาะสมหากต้องทำการก่อสร้างสถานีสูบน้ำเสียเพิ่มเพื่อรวบรวมน้ำเสียไปยังระบบบำบัดน้ำเสียได้ โดยพิจารณาความเหมาะสมของแนวท่อรวบรวมน้ำเสียจากระยะทาง จำนวนสถานี พลังงานที่ใช้ในการสูบส่งน้ำเสีย ผลกระทบต่อสภาพแวดล้อมและคุณภาพแหล่งรับน้ำ และผลกระทบที่อาจก่อให้เกิดความเดือดร้อนรำคาญให้แก่ชุมชนข้างเคียง ราคา และสภาพการถือครองที่ดินดังกล่าว

(7) ศึกษาทบทวนเทคโนโลยีการบำบัดน้ำเสียที่เหมาะสมกับการบำบัดน้ำเสียของเมืองพญา โดยพิจารณาปริมาณและลักษณะสมบัติของน้ำเสีย ตลอดจนค่าลงทุนในการก่อสร้างและการบำรุงรักษา ความยากง่ายในการดำเนินการ (Operate) และการบำรุงรักษา ผลกระทบต่อคุณภาพสิ่งแวดล้อมด้านต่างๆ หรือพิจารณาด้านอื่นๆ เช่น ความเป็นไปได้ทางด้านวิศวกรรม

(8) ศึกษาการออกแบบเบื้องต้น (Conceptual Design) ของระบบรวบรวมน้ำเสีย และระบบบำบัดน้ำเสีย พร้อมทั้งประมาณราคาค่าก่อสร้างเบื้องต้นของแต่ละแนวทางเลือกที่มีการศึกษาไว้

7.2.1.3 การศึกษาด้านเศรษฐศาสตร์และการเงิน

(1) ศึกษาด้านเศรษฐศาสตร์ เพื่อเปรียบเทียบทางเลือกของระบบระบายน้ำ ระบบรวบรวมน้ำเสีย และระบบบำบัดน้ำเสียแบบต่างๆ สำหรับใช้ประกอบการคัดเลือกที่เหมาะสม โดยวิเคราะห์ค่าใช้จ่ายที่ต่ำที่สุด (Less Cost Method) โดยพิจารณาค่าลงทุนรวมทั้งค่าติดตั้งอุปกรณ์ทดแทนตามอายุการใช้งานของอุปกรณ์เดิม ค่าดำเนินการ และค่าบำรุงรักษา โดยคำนึงถึงข้อจำกัดทางด้านทรัพยากรของเมืองพญา ตลอดจนผลประโยชน์ที่คาดว่าจะได้รับผลตอบแทนค่าใช้จ่าย (Benefit Cost Analysis) หรือค่าใช้จ่ายที่มีประสิทธิภาพสูงสุด

(2) ศึกษาอัตราการคืนทุน (Cost Recovery) ของระบบระบายน้ำ ระบบรวบรวมน้ำเสีย และระบบบำบัดน้ำเสีย โดยพิจารณาจากค่าลงทุน ค่าดำเนินการ และค่าบำรุงรักษา ตลอดจนอายุการใช้งานของระบบและเสนอโครงสร้างอัตราค่าบริการน้ำเสีย และเสนอวิธีการจัดเก็บค่าบริการที่เหมาะสม สำหรับเป็นรายได้และค่าใช้จ่ายของเมืองพญาในการดูแลและบำรุงรักษาระบบ รวมทั้งเสนอแผนการเงินของโครงการและขีดความสามารถทางการเงินของเมืองพญาด้วย

ขอบเขต เงื่อนไข ข้อกำหนดของงาน (Term of Reference : TOR)

หน้า 7

(.....)
นายเกียรติศักดิ์ ศรีวงษ์ชัย
ประธานกรรมการ

(.....)
นายอนุวัตร ทองคำ
กรรมการ

(.....)
นายณัฐพงศ์ แสนทวีสุข
กรรมการ

(.....)
นายอิทธิพล ท่อทองคำ
กรรมการ

(.....)
นายบัณฑิตทรัพย์ ธิวัชไพบูลย์
กรรมการ

(.....)
นายวรยุทธ คล้าปลอด
กรรมการ

(.....)
นายชินติวัตร จริยะยรรยง
กรรมการและเลขานุการ



7.2.1.4 การคัดเลือก ระบบรวบรวมน้ำเสียและระบบบำบัดน้ำเสีย

ให้พิจารณาผลการวิเคราะห์ด้านเศรษฐศาสตร์ของทางเลือกรวมทั้งเปรียบเทียบข้อดี ข้อเสีย ด้านอื่นๆ ประกอบด้วย เช่น ผลกระทบในระหว่างและหลังการก่อสร้าง ความยุ่งยากและซับซ้อนในการดำเนินงาน และบำรุงรักษา ค่าใช้จ่ายในการดำเนินงานและการบำรุงรักษา

7.2.1.5 การศึกษาระบบบริหารงาน

(1) ศึกษาวิเคราะห์และกำหนดรูปแบบการบริหารงานที่เหมาะสมกับการดำเนินงานระบบระบายน้ำ ระบบรวบรวมน้ำเสีย และระบบบำบัดน้ำเสีย ตลอดจนจัดทำข้อเสนอเกี่ยวกับเมืองพญา เช่น จำนวนและคุณสมบัติของบุคลากรที่จำเป็นสำหรับดำเนินการและการบำรุงรักษาระบบ ฯลฯ

(2) ศึกษาเปรียบเทียบและเสนอแนะประสิทธิภาพขององค์กรที่ควรรับผิดชอบในการดำเนินการงานบริหารจัดการระหว่างองค์กรรัฐ องค์กรเอกชน และการร่วมลงทุนระหว่างองค์กรของรัฐและเอกชน ตลอดจนค่าใช้จ่ายในการดูแลรักษาระบบบำบัดน้ำเสีย พร้อมทั้งเสนอแนะระบบบริหารงานที่เหมาะสม

7.2.1.6 การประเมินผลกระทบต่อสิ่งแวดล้อมเบื้องต้น

ศึกษาและประเมินผลกระทบต่อสิ่งแวดล้อมเบื้องต้น ที่อาจเกิดขึ้นในระหว่างการก่อสร้างและ การดำเนินงานระบบระบายน้ำ ระบบรวบรวมน้ำเสียและระบบบำบัดน้ำเสีย รวมทั้งเสนอแนะมาตรการแก้ไข ปัญหา เช่น ผลกระทบด้านการจราจรเนื่องจากการก่อสร้าง การเปลี่ยนแปลงการใช้ที่ดิน กลิ่นรบกวนจาก ระบบบำบัดน้ำเสีย ตลอดจนความเสื่อมโทรมของคุณภาพน้ำและความสามารถในการรองรับปริมาณน้ำทิ้งจาก ระบบบำบัดน้ำเสียของแหล่งรองรับน้ำทิ้ง ฯลฯ

7.2.1.7 การรับฟังความคิดเห็นของประชาชน

เนื่องจากการดำเนินโครงการจ้างที่ปรึกษาเพื่อศึกษาความเหมาะสมและออกแบบรายละเอียด ระบบรวบรวมและระบบบำบัดน้ำเสียในพื้นที่พญาใต้ เมืองพญา จังหวัดชลบุรี เป็นการดำเนินการที่อาจมี ผลกระทบอย่างกว้างขวางต่อคุณภาพสิ่งแวดล้อม สุขภาพอนามัย วิถีชีวิต หรือมีส่วนได้เสียเกี่ยวกับชุมชน ท้องถิ่น จึงจำเป็นต้องจัดให้มีการเผยแพร่ข้อมูลของโครงการให้ประชาชนทราบ และรับฟังความคิดเห็นของ ประชาชนก่อนเริ่มดำเนินการโดยการรับฟังความคิดเห็นของประชาชน กำหนดให้ใช้วิธีการดังนี้

การจัดประชุมรับฟังความคิดเห็นของประชาชนและผู้มีส่วนได้ส่วนเสีย เพื่อชี้แจงข้อมูลรับฟัง ข้อคิดเห็นและข้อเสนอแนะต่อการดำเนินการก่อสร้างโครงการ โดยให้เป็นไปตามระเบียบสำนักนายกรัฐมนตรี ว่าด้วยการรับฟังความคิดเห็นของประชาชน พ.ศ. 2548 จึงให้ที่ปรึกษาต้องจัดประชุมการรับฟังความคิดเห็น ของประชาชน ครั้งละไม่ต่ำกว่า 100 คน โดยต้องครอบคลุมรายละเอียดดังนี้

ขอบเขต เงื่อนไข ข้อกำหนดของงาน (Term of Reference : TOR)

หน้า 8

(.....)
นายเกียรติศักดิ์ ศรีวงษ์ชัย

(.....)
นายอนุวัตร ทองคำ

(.....)
นายณัฐพงศ์ แสนทวีสุข

(.....)
นายอิทธิพล ท่อทองคำ

ประธานกรรมการ

กรรมการ

กรรมการ

กรรมการ

(.....)
นายดินทรภักดิ์ ธิวัชไพบูลย์

(.....)
นายวรยุทธ คล้าปลอด

(.....)
นายขันติวัตร จริยะยรรยง

กรรมการ

กรรมการ

กรรมการและเลขานุการ



(1) การรับฟังความคิดเห็นครั้งที่ 1

เป็นการประชาสัมพันธ์ให้ประชาชนรับทราบข้อมูลโครงการ ประกอบด้วยความเป็นมา วัตถุประสงค์ ขอบเขตการศึกษา แนวทางการศึกษา แผนการศึกษาโครงการ ข้อมูลพื้นฐานของโครงการ รวมทั้งประเด็นปัญหาจากระบบรวบรวมและบำบัดน้ำเสียเมืองพญาเพื่อให้เกิดความเข้าใจและมีทัศนคติที่ดีต่อการดำเนินโครงการ

(2) การรับฟังความคิดเห็น ครั้งที่ 2

เป็นการนำเสนอผลการออกแบบรายละเอียดการก่อสร้างปรับปรุงส่วนต่อขยายระบบรวบรวมและบำบัดน้ำเสียเมืองพญาที่มีความเหมาะสมทางด้านวิศวกรรม เศรษฐศาสตร์ และสังคม เพื่อให้ประชาชนรับทราบและร่วมแสดงความคิดเห็นและเสนอแนะต่อประเด็นต่างๆ ในการก่อสร้างโครงการ และมาตรการป้องกันและแก้ไขผลกระทบสิ่งแวดล้อมที่อาจเกิดขึ้น

7.2.1.8 การจัดทำแผนการดำเนินการ

จัดทำแผนดำเนินการโครงการตามความจำเป็นเร่งด่วนของปัญหา โดยแบ่งแผนดำเนินการโครงการในระยะ 10 ปี และ 20 ปี โดยกำหนดองค์ประกอบของโครงการในแต่ละแผนให้ชัดเจน รวมทั้งแผนการลงทุน แผนการจัดซื้ออุปกรณ์ แผนการบำรุงรักษาและแผนบุคลากรที่ดำเนินโครงการ การจัดทำแผนดังกล่าว ให้พิจารณาความสอดคล้องกับแผนพัฒนาเมืองพญาและสถานะทางการเงินการคลังของเมืองพญาด้วย

7.2.3 การสำรวจและออกแบบรายละเอียด

สำรวจและออกแบบรายละเอียดองค์ประกอบต่างๆ ตามทางเลือกที่ได้คัดเลือกไว้และออกแบบเบื้องต้นแล้ว โดยมีองค์ประกอบของโครงการครอบคลุมแผนดำเนินการระยะ 10 ปี อย่างไรก็ตามขนาดของอาคารและองค์ประกอบบางส่วนต้องออกแบบโครงสร้างให้รองรับแผนดำเนินการระยะ 20 ปี เช่น อาคารสถานีสูบน้ำ ท่อรวบรวมน้ำเสีย บ่อดักน้ำเสีย เป็นต้น

7.2.3.1 องค์ประกอบที่ต้องทำการออกแบบ อย่างน้อยต้องประกอบด้วย

- (1) ระบบบำบัดน้ำเสีย พื้นที่สาธารณะริมคลองพญาใต้
- (2) ระบบรวบรวมน้ำเสียใหม่
- (3) สถานีสูบน้ำ เครื่องสูบน้ำ และอุปกรณ์ประกอบ
- (4) บ่อดักน้ำเสีย บ่อดักทราย บ่อดักขยะ
- (5) เขื่อนป้องกันการกัดเซาะริมคลอง และการปรับปรุงทัศนียภาพรองรับโครงการคลองสายน้ำใส
- (6) องค์ประกอบอื่นๆ ตามความจำเป็น

7.2.3.2 สำรวจข้อมูลด้านวิศวกรรม เพื่อใช้ในการออกแบบดังนี้

- (1) สำรวจภูมิประเทศบริเวณพื้นที่ก่อสร้างองค์ประกอบของโครงการ โดยทำการสำรวจแนวระดับ รวมทั้งการสำรวจ Site Plan ของพื้นที่ระบบบำบัดน้ำเสีย สถานีสูบน้ำเสีย แนวท่อรวบรวมและระบายน้ำ

ขอบเขต เงื่อนไข ข้อกำหนดของงาน (Term of Reference : TOR)

(.....)
นายเกียรติศักดิ์ ศรีวงษ์ชัย
ประธานกรรมการ

(.....)
นายอนุวัตร ทองคำ
กรรมการ

(.....)
นายณัฐพงศ์ แสนทวีสุข
กรรมการ

(.....)
นายอิทธิพล ท่อทองคำ
กรรมการ

(.....)
นายบัณฑิตทร์ ทวีชัยไพบูลย์
กรรมการ

(.....)
นายวรยุทธ คล้าปลอด
กรรมการ

(.....)
นายชันติวัตร จริยะบรรจง
กรรมการและเลขานุการ



- (2) ทำการเจาะสำรวจดินบริเวณพื้นที่ตั้งอาคารของระบบรวบรวมและระบบบำบัดน้ำเสีย ไม่น้อยกว่า 3 หลุม รวมทั้งเก็บตัวอย่างและทดสอบในห้องปฏิบัติการ
- (3) สำรวจแนวเขตที่ดิน สิ่งปลูกสร้าง และสิ่งกีดขวางที่อาจเป็นอุปสรรคในการก่อสร้างที่อยู่ในแนวเขตองค์ประกอบของโครงการและบริเวณใกล้เคียง ในกรณีที่จะต้องจัดซื้อหรือขอใช้ที่ดินจากหน่วยงานอื่นให้ทำการสำรวจและปักหมุดแนวเขตที่ดินด้วย
- (4) ตรวจสอบข้อมูลอื่นๆ เพื่อประกอบการออกแบบ
- (5) ในระหว่างการสำรวจและออกแบบ ที่ปรึกษาจะต้องติดต่อประสานงานกับเมืองพญาหรือหน่วยงานเจ้าของพื้นที่หรือหน่วยงานผู้รับผิดชอบพื้นที่ที่จะก่อสร้าง เพื่อกำหนดการใช้พื้นที่เพื่อก่อสร้าง ไม่ให้เกิดการซ้อนทับกับการก่อสร้างโครงการอื่น ๆ

7.2.3.3 จัดทำเกณฑ์การออกแบบรายละเอียด

ให้ใช้หลักเกณฑ์ วิธีการ สูตร สมมติฐาน ต่างๆ ที่ใช้ในการคำนวณออกแบบส่วนต่าง ๆ ของงาน ตามมาตรฐานที่เป็นสากล หรือมาตรฐานภายในประเทศ หรือมาตรฐานที่เมืองพญายอมรับ และมีความเหมาะสมทางด้านวิศวกรรมและการใช้งาน โดยจะต้องคำนึงถึงความคงทน อายุการใช้งานที่เหมาะสม ความมีประสิทธิภาพ รวมทั้งเหมาะสมกับสภาพภูมิประเทศและภูมิอากาศของพื้นที่โครงการ

7.2.3.4 การออกแบบรายละเอียดเพื่อการก่อสร้าง กำหนดให้ดำเนินการดังนี้

- (1) ให้พิจารณาถึงความมั่นคงขององค์ประกอบ ความประหยัด และความเหมาะสมกับการใช้งาน รวมทั้งไม่เกิดปัญหาการเปลี่ยนแปลงงานอันเนื่องมาจากการออกแบบไม่ครบถ้วน การบำรุงรักษาหลังการก่อสร้าง
- (2) รายการคำนวณในการออกแบบจะต้องมีรายการครบถ้วน เช่น รายการคำนวณทางด้านชลศาสตร์ รายการคำนวณด้านงานระบบ รายการคำนวณโครงสร้าง เป็นต้น โดยต้องจัดทำอย่างเป็นขั้นตอน โดยละเอียดให้สามารถตรวจสอบได้โดยง่าย ค่าพารามิเตอร์ต่าง ๆ ที่ใช้จะต้องมีที่มาและเชื่อถือได้ มีการอ้างอิง
- (3) การสำรวจออกแบบที่เกี่ยวข้องกับความมั่นคงแข็งแรง หรืองานเทคนิคเฉพาะอย่างจะต้องได้รับการรับรองจากวิศวกร สถาปนิก และวิศวกรผู้ชำนาญการ หรือผู้ทรงคุณวุฒิของที่ปรึกษาซึ่งรับผิดชอบหรือสามารถรับรองคุณลักษณะเฉพาะ แบบและรายการของงานก่อสร้างเฉพาะอย่างนั้น ๆ
- (4) วิศวกรของที่ปรึกษาจะต้องลงนามรับรองรายการคำนวณ แบบรายละเอียด และรายละเอียดประกอบแบบ โดยการลงนามรับรองจะต้องสอดคล้องกับข้อกำหนดในข้อบังคับสภาวิศวกร ว่าด้วยหลักเกณฑ์และคุณสมบัติของผู้ประกอบวิชาชีพควบคุมแต่ละระดับ
- (5) การจัดทำแบบรายละเอียดให้ใช้การเขียนแบบโดยโปรแกรม AUTOCAD เพื่อความสะดวกในการแก้ไขในครั้งต่อไป

ขอบเขต เงื่อนไข ข้อกำหนดของงาน (Term of Reference : TOR)

หน้า 10

(.....)

นายเกียรติศักดิ์ ศรีวงษ์ชัย

ประธานกรรมการ

(.....)

นายอนุวัตร ทองคำ

กรรมการ

(.....)

นายณัฐพงศ์ แสนทวีสุข

กรรมการ

(.....)

นายอิทธิพล ท่อทองคำ

กรรมการ

(.....)

นายบัณฑิตทร์ ธีร์ชัยไพฑูริย์

กรรมการ

(.....)

นายวรยุทธ คล้าปลอด

กรรมการ

(.....)

นายขันติวัตร จริยะยรรยง

กรรมการและเลขานุการ



7.2.3.5 จัดทำแผนการก่อสร้างและการแบ่งงวดงานก่อสร้าง

กำหนดระยะเวลาการก่อสร้างโครงการที่กระชับและมีความเป็นไปได้ โดยคำนึงถึงแผนงานโครงการ แผนการใช้งบประมาณ ลักษณะงาน สภาพพื้นที่ การใช้กำลังคนที่เหมาะสมและเทคนิคการก่อสร้างที่ทันสมัย การขอความร่วมมือกับหน่วยงานที่เกี่ยวข้องกับการขออนุมัติดำเนินการ

7.2.3.6 ประมาณราคาค่าก่อสร้างและการจัดซื้ออุปกรณ์เครื่องจักรที่จำเป็น

จะต้องแสดงรายละเอียดที่มาของราคาและรายการคำนวณราคาอย่างละเอียด โดยให้เป็นไปตามหลักเกณฑ์คำนวณราคากลางงานก่อสร้างฉบับล่าสุดที่มีผลบังคับใช้ และที่อาจมีการกำหนดเพิ่มเติม ทั้งนี้ต้องให้ความช่วยเหลือ สนับสนุน ตอบข้อซักถาม ปรับแก้รายการให้ถูกต้องตามหลักเกณฑ์การคำนวณราคากลางจนกว่าจะสามารถนำไปใช้ในการจัดซื้อจัดจ้างก่อสร้างโครงการได้ รวมทั้งต้องรับรองแบบรูปรายการงานก่อสร้างและรายการปริมาณงานที่ได้ถอดแบบฯ นั้นไว้ด้วยทุกครั้ง

7.2.3.7 จัดทำรายละเอียดประกอบแบบและมาตรฐานการก่อสร้าง (Specifications)

ที่ปรึกษาจะต้องจัดทำรายละเอียดประกอบแบบและมาตรฐานการก่อสร้างสำหรับวัสดุ อุปกรณ์ ครุภัณฑ์ เครื่องจักร และการก่อสร้างทั้งระบบ โดยคำนึงถึงหลักปฏิบัติ กฎเกณฑ์ มาตรฐาน หรือรายละเอียดข้อกำหนดตามระเบียบของทางราชการ ทั้งนี้รวมถึงมาตรฐานอุปกรณ์และเครื่องจักรที่จำเป็นต้องจัดซื้อจัดหาด้วยหากไม่มีมาตรฐานให้ใช้วิธีการตามที่สากลกำหนดมาดำเนินการ

7.2.3.8 จัดทำแบบรูปรายการงานก่อสร้าง เอกสารประกวดราคาและเอกสารที่เกี่ยวข้อง

การจัดทำรูปแบบรายการงานก่อสร้าง เอกสารประกวดราคา และเอกสารที่เกี่ยวข้อง เพื่อใช้ประกอบการจัดซื้อจัดจ้างด้วยวิธีการทางอิเล็กทรอนิกส์ โดยรายละเอียดให้เป็นไปตามระเบียบของทางราชการ กำหนดให้ครบถ้วนสมบูรณ์

7.2.3.9 จัดทำคู่มือการดำเนินการและการบำรุงรักษา

ส่วนประกอบต่าง ๆ ที่ได้ออกแบบรายละเอียดและแนะนำให้จัดซื้อจัดหา ที่ปรึกษาจะต้องจัดทำคู่มือการใช้งานและการบำรุงรักษาเพื่อใช้เป็นแนวทางการใช้งานด้วย

8. การส่งมอบงาน

การส่งมอบงานสำหรับโครงการจ้างที่ปรึกษาเพื่อศึกษาความเหมาะสมและออกแบบรายละเอียดระบบรวบรวมและระบบบำบัดน้ำเสียในพื้นที่พญาใต้ เมืองพญา จังหวัดชลบุรี มีเอกสารรายงานที่ต้องจัดส่งให้เมืองพญาดังนี้

8.1 รายงานขั้นต้น (Inception Report) ส่งภายใน 30 วัน นับถัดจากวันลงนามในสัญญาจ้าง โดยเนื้อหาประกอบด้วย นำเสนอขั้นตอนและวิธีการศึกษา การสำรวจข้อมูลเบื้องต้น แผนการดำเนินงานทั้งหมดของโครงการ จำนวน 10 ชุด พร้อมข้อมูลผลงานทั้งหมดบันทึกลง Flash Drive ในรูปแบบ PDF File และ MS Office จำนวน 5 อัน

ขอบเขต เงื่อนไข ข้อกำหนดของงาน (Term of Reference : TOR)

หน้า 11

(.....)
นายเกียรติศักดิ์ ศรีวงษ์ชัย

(.....)
นายอนุวัตร ทองคำ

(.....)
นายณัฐพงศ์ แสนทวีสุข

(.....)
นายอิทธิพล ท่อทองคำ

ประธานกรรมการ

กรรมการ

กรรมการ

กรรมการ

(.....)
นายบัณฑิตสิทธิ์ ธีวชิไพบูลย์

(.....)
นายวรยุทธ คล้าปลอด

(.....)
นายชินติวัตร จริยะยรรยง

กรรมการ

กรรมการ

กรรมการและเลขานุการ



8.2 รายงานความก้าวหน้า (Progress Report) ส่งภายใน 90 วัน นับถัดจากวันลงนามในสัญญาจ้าง โดยเนื้อหาประกอบด้วยผลการศึกษิตตามขอบเขตการดำเนินงานข้อ 7.2.1.1 ข้อ 7.2.1.2 และข้อ 7.2.1.7 ซ้อย่อย 1) จำนวน 10 ชุด พร้อมข้อมูลผลงานทั้งหมดบันทึกลง Flash Drive ในรูปแบบ PDF File และ MS Office จำนวน 5 อัน

8.3 รายงานฉบับกลาง (Interim Report) ส่งภายใน 150 วัน นับถัดจากวันลงนามในสัญญาจ้าง โดยเนื้อหาประกอบด้วยผลการศึกษิตตามขอบเขตการดำเนินงานข้อ 7.2.1.3 ข้อ 7.2.1.4 และข้อ 7.2.1.8 จำนวน 10 ชุด และพร้อมข้อมูลผลงานทั้งหมดบันทึกลง Flash Drive ในรูปแบบ PDF File และ MS Office จำนวน 5 อัน

8.4 ร่างรายงานฉบับสมบูรณ์ (Draft Final Report) ส่งภายใน 240 วัน นับถัดจากวันลงนามในสัญญาจ้าง รายงานนี้ประกอบด้วย

(1) ร่างรายงานการศึกษิตความเหมาะสมและออกแบบรายละเอียดระบบรวบรวมและระบบบำบัดน้ำเสียในพื้นที่พญาใต้ เมืองพญา จังหวัดชลบุรี โดยเนื้อหาประกอบด้วยผลการศึกษิตตามขอบเขตการดำเนินงานข้อ 7.2 โดยจัดทำเป็นภาษาไทย จำนวน 10 ชุด

(2) ร่างรายละเอียดการก่อสร้าง ขนาด A3 จำนวน 10 ชุด

(3) ข้อมูลผลงานทั้งหมดบันทึกลง Flash Drive ในรูปแบบ PDF File และ MS Office จำนวน 5 อัน

8.5 รายงานฉบับสมบูรณ์ (Final Report) ส่งภายใน 300 วัน นับถัดจากวันลงนามในสัญญาจ้าง รายงานนี้ประกอบด้วย

(1) รายงานการศึกษิตความเหมาะสมและออกแบบรายละเอียดระบบรวบรวมและระบบบำบัดน้ำเสียในพื้นที่พญาใต้ เมืองพญา จังหวัดชลบุรี โดยจัดทำเป็นภาษาไทย จำนวน 10 ชุด

(2) รายงานสรุปผู้บริหาร (Executive Summary) จำนวน 10 ชุด

(3) กระดาษไขรายละเอียดการก่อสร้าง ขนาด A1 และ A2 จำนวนอย่างละ 1 ชุด

(4) เอกสารประกวดราคา ได้แก่

- เอกสารประกวดราคา หมายเลข 1 “หลักเกณฑ์และเงื่อนไขประกอบประกาศประกวดราคาและตารางปริมาณงานและราคา” จำนวน 10 ชุด

- เอกสารประกวดราคา หมายเลข 2 “มาตรฐานการก่อสร้าง” จำนวน 10 ชุด

- เอกสารประกวดราคา หมายเลข 3 “แบบรายละเอียดการก่อสร้าง” ขนาด A1 และ A2

จำนวนอย่างละ 5 ชุด

(5) บัญชีแสดงปริมาณงานและราคาค่าก่อสร้าง จำนวน 10 ชุด

(6) เอกสารประกอบการออกแบบ (Design Note) ประกอบด้วยหลักการออกแบบ (Design Concept) และข้อมูลที่ใช้ในการออกแบบและรายการคำนวณ จำนวน 10 ชุด

(7) รายการออกแบบรายละเอียด จำนวน 10 ชุด

(8) คู่มือการดำเนินการและบำรุงรักษาระบบบำบัดน้ำเสีย จำนวน 10 ชุด

ขอบเขต เงื่อนไข ข้อกำหนดของงาน (Term of Reference : TOR)

หน้า 12

(.....)

นายเกียรติศักดิ์ ศรีวงษ์ชัย

ประธานกรรมการ

(.....)

นายบัณฑิตทร์ ธีวชัยไพบูลย์

กรรมการ

(.....)

นายอนุวัตร ทองคำ

กรรมการ

(.....)

นายวรยุทธ คล้าปลอด

กรรมการ

(.....)

นายณัฐพงศ์ แสนทวีสุข

กรรมการ

(.....)

นายขันติวัตร จริยะยรรยง

กรรมการและเลขานุการ

(.....)

นายอติพล ห่อทองคำ

กรรมการ



โครงการจ้างที่ปรึกษาเพื่อศึกษาความเหมาะสมและออกแบบรายละเอียดระบบรวบรวมและระบบบำบัดน้ำเสีย
ในพื้นที่พญาใต้ เมืองพญา จังหวัดชลบุรี

(9) ข้อมูลผลงานทั้งหมดบันทึกลง External HDD ในรูปแบบ PDF File, MS Office และ Auto CAD
จำนวน 2 อัน

9. ค่าจ้าง

งบประมาณการจัดจ้าง รวมทั้งสิ้น 12,000,000.00 บาท (สิบสองล้านบาทถ้วน)

10. การจ่ายเงิน

เมืองพญาจะจ่ายเงินค่าจ้างซึ่งได้รวมภาษีมูลค่าเพิ่มตลอดจนภาษีอากรอื่นๆ โดยถือราคาเหมารวม
เป็นเกณฑ์ และกำหนดการจ่ายเงินค่าจ้างให้แก่ที่ปรึกษาเป็นงวด ๆ จำนวน 5 งวดงาน รายละเอียดดังนี้

งวดที่ 1 จำนวนเงินร้อยละ 20 ของจำนวนเงินค่าจ้าง ระยะเวลา 30 วัน นับถัดจากวันลงนามใน
สัญญาจ้าง เมื่อส่งมอบรายงานขั้นต้น (Inception Report) และคณะกรรมการตรวจรับพัสดุได้ทำการตรวจ
รับงานไว้เป็นที่เรียบร้อยแล้ว

งวดที่ 2 จำนวนเงินร้อยละ 20 ของจำนวนเงินค่าจ้าง ระยะเวลา 90 วัน นับถัดจากวันลงนามใน
สัญญาจ้าง เมื่อส่งมอบรายงานความก้าวหน้า (Progress Report) และคณะกรรมการตรวจรับพัสดุได้ทำการ
ตรวจรับงานไว้เป็นที่เรียบร้อยแล้ว

งวดที่ 3 จำนวนเงินร้อยละ 20 ของจำนวนเงินค่าจ้าง ระยะเวลา 150 วัน นับถัดจากวันลงนามใน
สัญญาจ้าง เมื่อส่งมอบรายงานฉบับกลาง (Interim Report) และคณะกรรมการตรวจรับพัสดุได้ทำการตรวจ
รับงานไว้เป็นที่เรียบร้อยแล้ว

งวดที่ 4 จำนวนเงินร้อยละ 20 ของจำนวนเงินค่าจ้าง ระยะเวลา 240 วัน นับถัดจากวันลงนามใน
สัญญาจ้าง เมื่อส่งมอบร่างรายงานฉบับสมบูรณ์ (Draft Final Report) และคณะกรรมการตรวจรับพัสดุได้ทำ
การตรวจรับงานไว้เป็นที่เรียบร้อยแล้ว

งวดที่ 5 (งวดสุดท้าย) จำนวนเงินร้อยละ 20 ของจำนวนเงินค่าจ้าง ระยะเวลา 300 วัน นับถัดจาก
วันลงนามในสัญญาจ้าง เมื่อส่งมอบรายงานฉบับสมบูรณ์ (Final Report) และคณะกรรมการตรวจรับพัสดุได้
ทำการตรวจรับงานไว้เป็นที่เรียบร้อยแล้ว

11. เงินประกันผลงาน

ในการจ่ายเงินค่าจ้างในแต่ละงวดเมืองพญาจะหักค่าจ้างไว้ร้อยละ 5 ของแต่ละงวดมารวมไว้เป็นเงิน
ประกันผลงาน และจะจ่ายคืนให้ที่ปรึกษาภายใน 45 วัน หลังจากที่ได้รับปฏิบัติตามพันธะหน้าที่ของตนใน
สัญญาจ้างครบถ้วนแล้ว

ที่ปรึกษาอาจจะขอให้เมืองพญาคืนเงินประกันผลงานให้แก่ที่ปรึกษาได้ แต่ที่ปรึกษาจะต้องนำหนังสือ
คำประกันของธนาคารซึ่งมีวงเงินค้ำประกันเท่ากับจำนวนเงินประกันผลงานที่จะขอรับคืนมามอบให้เมืองพญา
แทน โดยหนังสือค้ำประกันดังกล่าวจะต้องออกโดยธนาคารในประเทศไทยและจะต้องมีอายุการค้ำประกัน
ตลอดไปจนกว่าภาระหน้าที่ของที่ปรึกษาตามสัญญาจ้างสิ้นสุดลง

ขอบเขต เงื่อนไข ข้อกำหนดของงาน (Term of Reference : TOR)

หน้า 13

(.....)

(.....)

(.....)

(.....)

นายเกียรติศักดิ์ ศรีวงษ์ชัย
ประธานกรรมการ

นายอนุวัตร ทองคำ
กรรมการ

นายณัฐพงศ์ แสนทวีสุข
กรรมการ

นายอิทธิพล ท่อทองคำ
กรรมการ

(.....)

(.....)

(.....)

นายบัณฑิตทร์พัทธ์ ธวัชไพบูลย์
กรรมการ

นายจรรยาทร คล้าปลอด
กรรมการ

นายขันติวัตร จริยะยรรยง
กรรมการและเลขานุการ



12. อัตราค่าปรับ

หากผู้ให้บริการไม่สามารถดำเนินงานให้แล้วเสร็จตามสัญญาและผู้ว่าจ้างยังมีได้บอกเลิกสัญญา ผู้ให้บริการจะต้องชำระค่าปรับเป็นรายวัน เป็นจำนวนเงินในอัตราร้อยละ 0.10 (ร้อยละศูนย์จุดหนึ่งศูนย์) ของราคาค่าจ้าง นับถัดจากวันที่กำหนดแล้วเสร็จตามสัญญาหรือวันที่ได้ขยายเวลาให้ จนถึงวันที่ทำงานแล้วเสร็จจริงและในระหว่างที่ยังมีได้บอกเลิกสัญญานั้น หากเห็นว่าผู้ให้บริการไม่สามารถปฏิบัติตามสัญญาต่อไปได้ ผู้ว่าจ้างสามารถสงวนสิทธิ์บอกเลิกสัญญาได้

13. คุณสมบัติของที่ปรึกษา

1) ต้องเป็นนิติบุคคลตามกฎหมายซึ่งจดทะเบียนในประเทศไทย โดยมีวัตถุประสงค์ในการให้บริการเป็นที่ปรึกษา

2) มีรายชื่อจดทะเบียนเป็นที่ปรึกษากับศูนย์ข้อมูลที่ปรึกษา กระทรวงการคลัง เป็นที่ปรึกษาระดับ 1 สาขาการประปาและสุขาภิบาล (WS) โดยแสดงหนังสือรับรองจากหน่วยงานที่ดำเนินการจดทะเบียน

3) จะต้องเป็นนิติบุคคลผู้มีใบอนุญาตประกอบวิชาชีพวิศวกรรมควบคุม ตาม พรบ. วิศวกร พ.ศ. 2542

4) ไม่เป็นผู้มีรายชื่ออยู่ในทะเบียนผู้ทำงานของทางราชการ และไม่เคยปรากฏว่าเป็นผู้มีเจตนาหลีกเลี่ยงการชำระภาษีอากร โดยแสดงหนังสือรับรองของตนเอง

5) จะต้องได้รับใบอนุญาตเป็นผู้มีสิทธิทำรายงานเกี่ยวกับการศึกษาและมาตรการป้องกันและแก้ไขผลกระทบกระเทือนต่อคุณภาพสิ่งแวดล้อม จากสำนักงานนโยบายและแผนทรัพยากรธรรมชาติและสิ่งแวดล้อม (สผ.)

6) ผู้ยื่นข้อเสนอที่ยื่นข้อเสนอในรูปแบบของ "กิจการร่วมค้า" จะต้องมียุทธศาสตร์ระหว่างผู้เข้าร่วมค้า เป็นรายลักษณะอักษรว่าจะดำเนินการร่วมกัน ข้อตกลงนั้นอาจกำหนดให้ผู้เข้าร่วมค้าหลักก็ได้

กรณีที่ข้อตกลงฯ กำหนดให้ผู้เข้าร่วมค้ารายใดรายหนึ่งเป็นผู้เข้าร่วมค้าหลัก ข้อตกลงฯ จะต้องมีการกำหนดสัดส่วนหน้าที่ และความรับผิดชอบในปริมาณงาน สิ่งของ หรือมูลค่าตามสัญญาของผู้เข้าร่วมค้าหลัก มากกว่าผู้เข้าร่วมค้ารายอื่นทุกราย

กรณีที่ข้อตกลงฯ กำหนดให้ผู้เข้าร่วมค้ารายใดรายหนึ่งเป็นผู้เข้าร่วมค้าหลัก กิจการร่วมค่านั้นต้องใช้ผลงานของผู้เข้าร่วมค้าหลักรายเดียวเป็นผลงานของกิจการร่วมค้าที่ยื่นข้อเสนอ

สำหรับข้อตกลงฯ ที่ไม่ได้กำหนดให้ผู้เข้าร่วมค้ารายใดเป็นผู้เข้าร่วมค้าหลัก ผู้เข้าร่วมค้าทุกรายจะต้องมีคุณสมบัติครบถ้วนตามเงื่อนไขที่กำหนดไว้ในเอกสารเชิญชวน หรือหนังสือเชิญชวนชวน

7) มีประสบการณ์และผลงานด้านระบบรวบรวมน้ำเสีย หรือระบบบำบัดน้ำเสีย โดยต้องมีผลงานอย่างน้อย 1 ผลงาน ที่เป็นคู่สัญญาโดยตรงกับหน่วยงานราชการ ทั้งนี้ให้แสดงสัญญาจ้างหรือหนังสือรับรองผลงาน หรือหนังสือส่งงานงวดสุดท้าย หรือเอกสารอื่นๆ ที่แสดงให้เห็นว่าได้ดำเนินงานโครงการจริง มีมูลค่าค่าจ้างในส่วนที่รับผิดชอบไม่ต่ำกว่า 20% ของงบประมาณค่าจ้างโครงการนี้

ขอบเขต เงื่อนไข ข้อกำหนดของงาน (Term of Reference : TOR)

หน้า 14

(.....)

นายเกียรติศักดิ์ ศรีวงษ์ชัย

ประธานกรรมการ

(.....)

นายบัณฑิตพรทิพย์ ธวัชไพบูลย์

กรรมการ

(.....)

นายอนุวัตร ทองคำ

กรรมการ

(.....)

นายวรยุทธ คล้าปลอด

กรรมการ

(.....)

นายณัฐพงศ์ แสนทวีสุข

กรรมการ

(.....)

นายขันติวัตร จริยะบรรจง

กรรมการและเลขานุการ

(.....)

นายอิทธิพล ท่อทองคำ

กรรมการ



โครงการจ้างที่ปรึกษาเพื่อศึกษาความเหมาะสมและออกแบบรายละเอียดระบบรวบรวมและระบบบำบัดน้ำเสีย
ในพื้นที่พญาใต้ เมืองพญา จังหวัดชลบุรี

8) ต้องมีบุคลากรหลักที่มีความรู้ความสามารถ ประสบการณ์ (ประสบการณ์นับจากปีที่จบการศึกษา ระดับปริญญาตรี) และผลงานในสาขาต่าง ๆ รายละเอียดดังตารางที่ 1 จำนวนและคุณสมบัติของบุคลากรหลัก ต้องส่งเอกสารแสดงประวัติการศึกษา ประสบการณ์และผลงานของบุคลากรพร้อมหนังสือยืนยันการร่วมงานของ บุคลากรหลัก รายละเอียดดังนี้

(1) บุคลากรหลักจะต้องมีวุฒิการศึกษาตามสาขาวิชาตามที่กำหนดไว้ อย่างน้อย 1 ระดับ (ระดับ ปริญญาตรี หรือระดับปริญญาโท หรือระดับปริญญาเอก) ถ้ามีวุฒิการศึกษาตรงกับสาขาวิชาชีพที่กำหนด 3 ระดับ จะได้คะแนนสูงสุด และจะได้คะแนนลดลงตามลำดับ ถ้ามีวุฒิการศึกษาตรงกับสาขาวิชาชีพที่กำหนด 2 ระดับ และ 1 ระดับ ในกรณีที่สาขาวิชาชีพไม่ตรงกับที่กำหนด ให้พิจารณาความเกี่ยวข้อง ถ้าเกี่ยวข้องมากได้ คะแนนมาก ถ้าเกี่ยวข้องน้อยได้คะแนนน้อย หรือได้คะแนน 0 คะแนน ก็ได้ แต่ให้ถือว่าได้เสนอบุคลากรหลักครบ ตามที่ระบุไว้แล้ว แต่ไม่ได้คะแนนของบุคลากรหลักตำแหน่งนั้นๆ (เพื่อเปิดโอกาสให้เสนอบุคลากรหลักที่จบ ปริญญาตรี และปริญญาโทต่างสาขาวิชาชีพได้ เนื่องจากบุคลากรหลักที่ทำงานลักษณะนี้ส่วนใหญ่จะมีปริญญา ต่างสาขาเพื่อให้เกิดความชำนาญหลากหลายด้าน)

(2) กำหนดสาขาอาชีพโดยระบุสาขาอาชีพที่เกี่ยวข้องกับงานโดยตรง และสาขาอาชีพที่เกี่ยวข้อง กับงานบางส่วน นอกจากนี้ยังมีข้อความว่า “หรือสาขาที่เกี่ยวข้อง” เพื่อเปิดโอกาสให้เสนอชื่อบุคลากรที่จบ การศึกษาวิชาชีพอื่นๆ ที่อาจเกี่ยวข้องกับงานแต่ไม่ได้แสดงไว้ ทั้งนี้การพิจารณาสาขาที่เกี่ยวข้องกับงานขึ้นอยู่กับดุลยพินิจของเมืองพญา

(3) สามารถเสนอจำนวนบุคลากรในแต่ละตำแหน่งได้มากกว่าที่กำหนดไว้ ทั้งนี้การพิจารณา ความสามารถ ความเหมาะสมกับงานของบุคลากรจะพิจารณาโดยใช้ค่าเฉลี่ยของบุคลากรในตำแหน่งนั้นๆ

(4) ต้องเสนอบุคลากรครบทุกตำแหน่ง และมีจำนวนคน-เดือนครบทุกตำแหน่ง โดยจำนวนคน-เดือน ในแต่ละตำแหน่ง และจำนวนคน-เดือนทั้งหมด จะมากกว่าหรือน้อยกว่าที่กำหนดไว้ในขอบเขตการว่าจ้าง (TOR) ได้

(5) การพิจารณาบุคลากรหลักของผู้ยื่นข้อเสนอ จะพิจารณาเปรียบเทียบแต่ละตำแหน่งของผู้ยื่น ข้อเสนอทุกราย โดยพิจารณาจากผลงาน ประสบการณ์ และคุณวุฒิ การศึกษา รายละเอียดดังนี้

(5.1) พิจารณาคณวุฒิจำกัดกับสาขาวิชาชีพที่กำหนด จะได้คะแนนสูง ในกรณีที่สาขาวิชาชีพ ไม่ตรงกับที่กำหนด ให้พิจารณาความเกี่ยวข้องซึ่งอาจได้คะแนนน้อย หรือได้คะแนน 0 คะแนน ก็ได้ แต่ให้ถือว่าได้ เสนอบุคลากรหลักครบตามที่ระบุไว้แล้ว

(5.2) พิจารณาประสบการณ์โครงการที่เคยดำเนินงานที่มีตำแหน่ง หรือลักษณะงานสอดคล้อง กับตำแหน่งที่เสนอ และเป็นสิ่งที่ช่วยแสดงให้เห็นว่ามีความสามารถในการทำงานในตำแหน่งที่เสนอแม้ว่าบางที อาจมีคุณวุฒิในสาขาวิชาชีพที่เกี่ยวข้อง

(5.3) กรณีขาดหลักฐานยืนยันเช่น วุฒิ ใบ กว. อาจให้ส่งเอกสารเพิ่มเติม หรืออาจพิจารณาได้ คะแนน 0 คะแนน ก็ได้ แต่ให้ถือว่าได้เสนอบุคลากรหลักครบตามที่ระบุไว้แล้ว

9) การเปลี่ยนแปลงบุคลากร

ในกรณีที่ปรึกษามีความประสงค์จะเปลี่ยนแปลงบุคลากรหลักในช่วงระยะเวลาดำเนินการตามสัญญา ที่ปรึกษาจะต้องเสนอขอความเห็นชอบต่อเมืองพญา และจะต้องได้รับความเห็นชอบให้เปลี่ยนแปลงบุคลากรหลัก

ขอบเขต เงื่อนไข ข้อกำหนดของงาน (Term of Reference : TOR)

หน้า 15

(.....)

นายเกียรติศักดิ์ ศรีวงษ์ชัย

ประธานกรรมการ

(.....)

นายบัณฑิตพันธ์ หวัชไขบุญลย์

กรรมการ

(.....)

นายอนุวัตร ทองคำ

กรรมการ

(.....)

นายวรายุทธ คล้าปลอด

กรรมการ

(.....)

นายณัฐพงศ์ แสนทวีสุข

กรรมการ

(.....)

นายชันทวีตร จริยะยรรยง

กรรมการและเลขานุการ

(.....)

นายอิทธิพล ท่อทองคำ

กรรมการ



โครงการจ้างที่ปรึกษาเพื่อศึกษาความเหมาะสมและออกแบบรายละเอียดระบบรวบรวมและระบบบำบัดน้ำเสีย
ในพื้นที่พญาใต้ เมืองพญา จังหวัดชลบุรี

จากเมืองพญาก่อน จึงจะให้บุคลากรหลักเดิมพ้นจากหน้าที่ในสัญญา พร้อมให้บุคลากรรายใหม่เข้าปฏิบัติหน้าที่แทนทันที มิฉะนั้นเมืองพญาจะปรับลดค่าจ้างตามจำนวน คน-เดือน ตามความเหมาะสม เมืองพญาสงวนสิทธิ์ที่จะสั่งโยกย้ายหรือเปลี่ยนแปลงตัวบุคลากรในตำแหน่งต่าง ๆ ได้ตลอดเวลาของสัญญาหากเห็นว่าบุคลากรนั้นประพฤติตนในทางเสื่อมเสียไร้ความสามารถ ประมาทเลินเล่อในการทำงานตามหน้าที่ของตนหรือด้วยเหตุผลประการอื่นใดในดุลยพินิจของเมืองพญาที่ปรึกษาจะต้องปฏิบัติตามคำสั่งที่ว่านั้นทันที และจะต้องจัดส่งรายชื่อและคุณสมบัติของบุคลากรทดแทนที่จะเข้าปฏิบัติหน้าที่ตำแหน่งนั้นเพื่อขออนุมัติจากเมืองพญาภายใน 15 วัน นับตั้งแต่วันที่เมืองพญาแจ้งเป็นลายลักษณ์อักษรให้เปลี่ยนแปลงบุคลากรดังกล่าว และเมืองพญาจะแจ้งผลการพิจารณาภายใน 15 วันนับตั้งแต่วันที่แจ้งรายชื่อและคุณสมบัติบุคลากรทดแทนนั้น หากเมืองพญาไม่ได้มีหนังสือคัดค้านหรือมิได้ขอรายละเอียดเพิ่มเติมภายใน 15 วันดังกล่าวข้างต้น ให้ถือว่าเมืองพญาอนุมัติให้บุคคลรายนั้นเข้าปฏิบัติหน้าที่ได้ ทั้งนี้ เมืองพญาจะต้องได้บุคลากรตำแหน่งนั้นตามกำหนดเวลา หากเกินกว่าระยะเวลาที่กำหนดที่ปรึกษาจะต้องยินยอมให้เมืองพญาหักเงินค่าจ้างบุคลากรตำแหน่งนี้จากค่าจ้างเป็นรายวัน จนกว่าจะได้บุคลากรมาปฏิบัติงาน

ตารางที่ 1 จำนวนและคุณสมบัติของบุคลากรหลัก

ที่	ตำแหน่ง	สาขาวิชาชีพ	ระดับ	ใบอนุญาตประกอบวิชาชีพ	ประสบการณ์ (ปี)	จำนวน (คน)
1	ผู้จัดการโครงการ	วิศวกรรมน้ำ/วิศวกรรมโยธา วิศวกรรมสิ่งแวดล้อม หรือสาขาที่เกี่ยวข้อง	ปริญญาโท		20	1
2	ผู้เชี่ยวชาญด้านวิศวกรรมโยธา	วิศวกรรมโยธา หรือสาขาที่เกี่ยวข้อง	ปริญญาโท	สามัญวิศวกร	10	1
3	ผู้เชี่ยวชาญด้านวิศวกรรมสิ่งแวดล้อม	วิศวกรรมสิ่งแวดล้อม/ สุขาภิบาล หรือสาขาที่เกี่ยวข้อง	ปริญญาโท	สามัญวิศวกร	10	1
4	ผู้เชี่ยวชาญด้านวิศวกรรมไฟฟ้า	วิศวกรรมไฟฟ้า/ วิศวกรรมไฟฟ้าอิเล็กทรอนิกส์ หรือสาขาที่เกี่ยวข้อง	ปริญญาตรี	สามัญวิศวกร	10	1
5	ผู้เชี่ยวชาญด้านวิศวกรรมเครื่องกล	วิศวกรรมเครื่องกล หรือสาขาที่เกี่ยวข้อง	ปริญญาตรี	สามัญวิศวกร	10	1
6	ผู้เชี่ยวชาญด้านการประมาณราคาค่าก่อสร้าง	วิศวกรรมโยธา หรือสาขาที่เกี่ยวข้อง	ปริญญาโท	สามัญวิศวกร	10	1
7	ผู้เชี่ยวชาญด้านเศรษฐศาสตร์	บริหารธุรกิจ/เศรษฐศาสตร์/ การเงิน/การลงทุน หรือสาขาที่เกี่ยวข้อง	ปริญญาโท		10	1

ขอบเขต เงื่อนไข ข้อกำหนดของงาน (Term of Reference : TOR)

หน้า 16

(.....)

นายเกียรติศักดิ์ ศรีวงษ์ชัย

ประธานกรรมการ

(.....)

นายอนุวัตร ทองคำ

กรรมการ

(.....)

นายณัฐพงศ์ แสนทวีสุข

กรรมการ

(.....)

นายอิทธิพล ท่อทองคำ

กรรมการ

(.....)

นายบัณฑิตภักดิ์ อวิชไพบูลย์

กรรมการ

(.....)

นายวรยุทธ คล้าปลอด

กรรมการ

(.....)

นายชันติวัตร จริยะยรรยง

กรรมการและเลขานุการ



โครงการจ้างที่ปรึกษาเพื่อศึกษาความเหมาะสมและออกแบบรายละเอียดระบบรวบรวมและระบบบำบัดน้ำเสีย
ในพื้นที่พืทยาใต้ เมืองพืทยา จังหวัดชลบุรี

ที่	ตำแหน่ง	สาขาวิชาชีพ	ระดับ	ใบอนุญาตประกอบวิชาชีพ	ประสบการณ์ (ปี)	จำนวน (คน)
8	ผู้เชี่ยวชาญด้านประชาสัมพันธ์	สังคมศาสตร์/นิเทศศาสตร์/ ผังเมือง หรือสาขาที่เกี่ยวข้อง	ปริญญาโท		10	1
9	ผู้เชี่ยวชาญด้านการประเมินผล กระทบสิ่งแวดล้อม	สิ่งแวดล้อม/วิศวกรรมศาสตร์ /วิทยาศาสตร์ หรือสาขาที่เกี่ยวข้อง	ปริญญาโท		10	1

14. การยื่นข้อเสนอโครงการ

ให้เป็นไปตามประกาศประมูลการจ้างของเมืองพืทยา

15. การพิจารณาข้อเสนอ

เนื่องจากโครงการจ้างที่ปรึกษาเพื่อศึกษาความเหมาะสมและออกแบบรายละเอียดระบบรวบรวมและระบบบำบัดน้ำเสียในพื้นที่พืทยาใต้ เมืองพืทยา จังหวัดชลบุรี เป็นโครงการที่มีมาตรฐานคุณภาพหลักวิชาชีพ และมีที่ปรึกษาซึ่งสามารถทำงานนั้นได้เป็นการทั่วไป จึงใช้วิธีจ้างที่ปรึกษาโดยวิธีประกาศเชิญชวนทั่วไป โดยเมืองพืทยาจะพิจารณาคัดเลือกที่ปรึกษาที่ผ่านเกณฑ์ด้านคุณภาพแล้ว และคัดเลือกจากรายที่เสนอราคาต่ำสุด ตามที่กำหนดไว้ในมาตรา 70 และมาตรา 76 ของพระราชบัญญัติการจัดซื้อจัดจ้างและการบริหารพัสดุภาครัฐ พ.ศ. 2560 หมวด 7 งานจ้างที่ปรึกษา โดยมีหลักเกณฑ์การพิจารณาข้อเสนอด้านเทคนิค ดังนี้

1) ในการพิจารณาคัดเลือก เมืองพืทยาจะพิจารณาผลงานและประสบการณ์ วิธีการดำเนินงาน และแผนการดำเนินงาน บุคลากรหลัก ความพร้อมในด้านเครื่องมือและอุปกรณ์ และข้อเสนอแนะอื่น ๆ ที่เป็นประโยชน์ต่อโครงการ เกณฑ์การพิจารณาคัดเลือกแสดงในตารางที่ 2 เกณฑ์การคัดเลือกด้านคุณภาพพิจารณาข้อเสนอด้านเทคนิค

2) ผู้ยื่นข้อเสนอที่ได้รับการคัดเลือก จะต้องได้คะแนนจากการพิจารณาข้อเสนอด้านเทคนิค ไม่น้อยกว่า ร้อยละ 80 ของคะแนนทั้งหมด

3) ข้อเสนอทั้งหมดในการคัดเลือกถือเป็นกรรมสิทธิ์ของเมืองพืทยา ซึ่งเมืองพืทยาขอสงวนสิทธิ์ในการนำไปใช้ประโยชน์หรือดัดแปลงเพิ่มเติม เพื่อใช้ประโยชน์ในกิจการของเมืองพืทยาต่อไป โดยไม่ถือเป็นการลอกเลียนหรือละเมิดทรัพย์สินทางปัญญาของผู้ยื่นข้อเสนอ และไม่มีภาระต้องจ่ายค่าตอบแทนใด ๆ แก่ผู้ยื่นข้อเสนอ

ขอบเขต เงื่อนไข ข้อกำหนดของงาน (Term of Reference : TOR)

หน้า 17

(.....)

นายเกียรติศักดิ์ ศรีวงษ์ชัย

ประธานกรรมการ

(.....)

นายบดีนทร์ภัทร์ ธวัชไพฑูลย์

กรรมการ

(.....)

นายอนุวัตร ทองคำ

กรรมการ

(.....)

นายวรยุทธ คล้าปลอด

กรรมการ

(.....)

นายณัฐพงศ์ แสนทวีสุข

กรรมการ

(.....)

นายชันติวัตร จริยะयरรวง

กรรมการและเลขานุการ

(.....)

นายอิทธิพล ห่อทองคำ

กรรมการ



โครงการจ้างที่ปรึกษาเพื่อศึกษาความเหมาะสมและออกแบบรายละเอียดระบบรวบรวมและระบบบำบัดน้ำเสีย
ในพื้นที่พญาไต้ เมืองพญา จังหวัดชลบุรี

- 4) เมืองพญาขอสงวนสิทธิ์ในการพิจารณาให้ผู้ยื่นข้อเสนอรายหนึ่งรายใดได้รับการคัดเลือก โดยผู้ยื่นข้อเสนอรายอื่นที่เข้าร่วมในการคัดเลือกไม่มีสิทธิ์โต้แย้งหรือเรียกร้องใด ๆ ทั้งสิ้น
- 5) เมืองพญาขอสงวนสิทธิ์ที่จะว่าจ้างหรือไม่ว่าจ้างผู้ยื่นข้อเสนอรายหนึ่งรายใดหรือยกเลิกทั้งหมดก็ได้ โดยไม่มีความชี้แจงใด ๆ และเจ้าของงานจะไม่รับผิดชอบค่าเสียหายและค่าใช้จ่ายใด ๆ ทั้งสิ้น
- 6) เมืองพญาขอสงวนสิทธิ์ในการจ้างเมื่อได้รับอนุมัติเงินงวดจากสำนักงบประมาณแล้ว หากไม่ได้รับงบประมาณ การเจรจาเพื่อการจ้างดังกล่าวเป็นอันยกเลิก และผู้ยื่นข้อเสนอจะเรียกร้องค่าเสียหายใด ๆ มิได้

ขอบเขต เงื่อนไข ข้อกำหนดของงาน (Term of Reference : TOR)

(.....)
นายเกียรติศักดิ์ ศรีวงษ์ชัย
ประธานกรรมการ

(.....)
นายอนุวัตร ทองคำ
กรรมการ

(.....)
นายณัฐพงศ์ แสนทวีสุข
กรรมการ

(.....)
นายอิทธิพล ท่อทองคำ
กรรมการ

(.....)
นายบัณฑิตภัทร์ อวิชไพบุลย์
กรรมการ

(.....)
นายวรยุทธ คล้าปลอด
กรรมการ

(.....)
นายขันติวัตร จริยะยรรยง
กรรมการและเลขานุการ



โครงการจ้างที่ปรึกษาเพื่อศึกษาความเหมาะสมและออกแบบรายละเอียดระบบรวบรวมและระบบบำบัดน้ำเสีย
ในพื้นที่พัทธาใต้ เมืองพัทธา จังหวัดชลบุรี

ตารางที่ 2 เกณฑ์การคัดเลือกด้านคุณภาพพิจารณาข้อเสนอด้านเทคนิค

ลำดับที่	เกณฑ์การคัดเลือก	คะแนนเต็ม	คะแนนที่ได้
1 1.1	<p>ผลงานและประสบการณ์ คะแนนเต็ม 100 คะแนน</p> <p>มูลค่าสัญญาที่เกี่ยวข้องกับผลงานศึกษาความเหมาะสมหรืองานออกแบบรายละเอียด ประเภทระบบรวบรวมและบำบัดน้ำเสีย ระบบสาธารณูปโภค อาคารสาธารณะ ถนน ท่าเทียบเรือ สะพาน สถานีท่องเที่ยว โครงสร้างพื้นฐาน โดยต้องมีผลงานอย่างน้อย 1 ผลงาน ที่เป็นคู่สัญญาโดยตรงกับหน่วยงานราชการ</p> <p>มีมูลค่าจ้างในส่วนที่รับผิดชอบไม่ต่ำกว่า 20% ของงบประมาณค่าจ้างโครงการนี้ ในกรณีที่ยื่นงาน ผลงานดังกล่าวจะต้องเป็นผลงานของผู้รับผิดชอบหลัก</p> <p>1) หลักเกณฑ์การหลักเกณฑ์ในการให้คะแนน</p> <p>(1) กรณีมีมูลค่าสัญญาที่เกี่ยวข้อง มากกว่า 20% ของงบประมาณค่าจ้างโครงการนี้ ได้ตัวคูณคะแนนเท่ากับ 0.2</p> <p>(2) กรณีมีมูลค่าสัญญาที่เกี่ยวข้อง มากกว่า 60% ของงบประมาณค่าจ้างโครงการนี้ ได้ตัวคูณคะแนนเท่ากับ 0.6</p> <p>(3) กรณีมีมูลค่าสัญญาที่เกี่ยวข้อง มากกว่า 100% ของงบประมาณค่าจ้างโครงการนี้ ได้ตัวคูณคะแนนเท่ากับ 1.0</p> <p>3) คะแนนที่ได้ = คะแนนเต็ม x ตัวคูณ</p>	25.0	
1.2	<p>จำนวนผลงานศึกษาความเหมาะสมหรืองานออกแบบ ประเภทระบบรวบรวมและบำบัดน้ำเสีย ระบบสาธารณูปโภค อาคารสาธารณะ ถนน ท่าเทียบเรือ สะพาน สถานีท่องเที่ยว โครงสร้างพื้นฐาน เป็นคู่สัญญาโดยตรงกับหน่วยงานราชการ มีมูลค่าจ้างในส่วนที่รับผิดชอบไม่ต่ำกว่า 20% ของงบประมาณค่าจ้างโครงการนี้ ในกรณีที่ยื่นงานของผู้ร่วมยื่นงานทุกรายรวมกัน</p> <p>1) หลักเกณฑ์การหลักเกณฑ์ในการให้คะแนน</p> <p>(1) กรณีมีจำนวนผลงาน มากกว่า 5 ผลงาน ได้ตัวคูณคะแนนเท่ากับ 0.5</p> <p>(2) กรณีมีจำนวนผลงาน มากกว่า 10 ผลงาน ได้ตัวคูณคะแนนเท่ากับ 0.7</p> <p>(3) กรณีมีจำนวนผลงาน มากกว่า 15 ผลงาน ได้ตัวคูณคะแนนเท่ากับ 1.0</p> <p>4) คะแนนที่ได้ = คะแนนเต็ม x ตัวคูณ</p>	40.0	

ขอบเขต เงื่อนไข ข้อกำหนดของงาน (Term of Reference : TOR)

หน้า 19

(.....) (.....) (.....) (.....)

นายเกียรติศักดิ์ ศรีวงษ์ชัย นายอนุวัตร ทองคำ นายณัฐพงศ์ แสนทวีสุข นายอิทธิพล ห่อทองคำ

ประธานกรรมการ กรรมการ กรรมการ กรรมการ

(.....) (.....) (.....) (.....)

นายบัณฑิตวิทย์ ชาญไพบุลย์ นายวรยุทธ คล้าปลอด นายขันติวัตร จริยะยรรยง

กรรมการ กรรมการ กรรมการและเลขานุการ



โครงการจ้างที่ปรึกษาเพื่อศึกษาความเหมาะสมและออกแบบรายละเอียดระบบรวบรวมและระบบบำบัดน้ำเสีย
ในพื้นที่พิพญาใต้ เมืองพิพญา จังหวัดชลบุรี

ลำดับที่	เกณฑ์การคัดเลือก	คะแนนเต็ม	คะแนนที่ได้
1.3	<p>จำนวนผลงานศึกษาความเหมาะสมหรืองานออกแบบรายละเอียดในพื้นที่เมืองพิพญา เป็นคู่สัญญาโดยตรงกับหน่วยงานราชการ มีมูลค่าจ้างในส่วนที่รับผิดชอบไม่ต่ำกว่า 20% ของงบประมาณค่าจ้างโครงการนี้ ในกรณีที่ยื่นงานให้ใช้ผลงานของผู้ร่วมยื่นงานทุกรายรวมกัน</p> <p>1) หลักเกณฑ์การคัดเลือกที่ให้การให้คะแนน</p> <p>(1) กรณีมีจำนวนผลงาน มากกว่า 5 ผลงาน ได้ตัวคูณคะแนนเท่ากับ 0.5</p> <p>(2) กรณีมีจำนวนผลงาน มากกว่า 10 ผลงาน ได้ตัวคูณคะแนนเท่ากับ 0.7</p> <p>(3) กรณีมีจำนวนผลงาน มากกว่า 15 ผลงาน ได้ตัวคูณคะแนนเท่ากับ 1.0</p> <p>2) คะแนนที่ได้ = คะแนนเต็ม x ตัวคูณ</p>	35.0	
รวมคะแนนด้านผลงานและประสบการณ์		100.0	
2	<p>วิธีการดำเนินงาน และแผนการดำเนินงาน คะแนนเต็ม 100 คะแนน</p> <p>แนวทางการดำเนินงาน แนวคิดการออกแบบ วิธีการดำเนินงาน</p> <p>แสดงรายละเอียดแนวทาง ขั้นตอน แนวคิดการออกแบบ วิธีการดำเนินการ มีรายละเอียดครบถ้วนตรงตามขอบเขตการศึกษาของโครงการ</p> <p>1) หลักเกณฑ์ในการพิจารณา มีเนื้อหาตามที่กำหนด ดังนี้</p> <p>(1) กรณีมีเนื้อหาชัดเจน ครบถ้วน เหมาะสม และเป็นไปได้ในทางปฏิบัติ ได้ตัวคูณคะแนนเท่ากับ 1.0</p> <p>(2) กรณีมีเนื้อหาไม่ชัดเจน หรือไม่ครบถ้วน หรือไม่สอดคล้องกัน หรือไม่สามารถปฏิบัติได้ ได้ตัวคูณคะแนนเท่ากับ 0.5</p> <p>(3) กรณีไม่มีเนื้อหา ได้ตัวคูณคะแนนเท่ากับ 0</p> <p>2) คะแนนที่ได้ = คะแนนเต็ม x ตัวคูณ</p>	50.0	

ขอบเขต เงื่อนไข ข้อกำหนดของงาน (Term of Reference : TOR)

หน้า 20

(.....) (.....) (.....) (.....)

นายเกียรติศักดิ์ ศรีวงษ์ชัย

นายอนุวัตร ทองคำ

นายณัฐพงศ์ แสนทวีสุข

นายอรรถิพล ห่อทองคำ

ประธานกรรมการ

กรรมการ

กรรมการ

กรรมการ

(.....)
นายชดินทร์พันธุ์ ธวัชไพบูลย์

(.....)
นายวรยุทธ คล้าปลอด

(.....)
นายชินดิวัตร จริยะธรรม

กรรมการ

กรรมการ

กรรมการและเลขานุการ



โครงการจ้างที่ปรึกษาเพื่อศึกษาความเหมาะสมและออกแบบรายละเอียดระบบรวบรวมและระบบบำบัดน้ำเสีย
ในพื้นที่พิทยาศัย เมืองพิทยา จังหวัดชลบุรี

ลำดับที่	เกณฑ์การคัดเลือก	คะแนน เต็ม	คะแนน ที่ได้
2.2	<p>แผนการดำเนินงาน และแผนการส่งผลงาน</p> <p>1) แผนการดำเนินงาน ที่แสดงให้เห็นการทำงานในช่วงระยะเวลาต่าง ๆ ที่เหมาะสม เป็นไปตามกำหนดเวลาที่กำหนด</p> <p>(1) หลักเกณฑ์ในการพิจารณา มีเนื้อหาตามที่กำหนด ดังนี้</p> <p>(1.1) กรณีมีเนื้อหาชัดเจน ครบถ้วน เหมาะสม และเป็นไปได้ในทางปฏิบัติ ได้ตัวคูณคะแนนเท่ากับ 1.0</p> <p>(1.2) กรณีมีเนื้อหาไม่ชัดเจน หรือไม่ครบถ้วน หรือไม่สอดคล้องกัน หรือไม่สามารถปฏิบัติได้ ได้ตัวคูณคะแนนเท่ากับ 0.5</p> <p>(1.3) กรณีไม่มีเนื้อหา ได้ตัวคูณคะแนนเท่ากับ 0</p> <p>(2) คะแนนที่ได้ = คะแนนเต็ม x ตัวคูณ</p> <p>2) แผนการส่งงาน ที่แสดงให้เห็นการทำงานในช่วงระยะเวลาต่าง ๆ ที่เหมาะสม สอดคล้องกับงวดงานที่กำหนดเวลาที่ต้องการ</p> <p>(1) หลักเกณฑ์ในการพิจารณา มีเนื้อหาตามที่กำหนด ดังนี้</p> <p>(1.1) กรณีมีเนื้อหาชัดเจน ครบถ้วน เหมาะสม และเป็นไปได้ในทางปฏิบัติ ได้ตัวคูณคะแนนเท่ากับ 1.0</p> <p>(1.2) กรณีมีเนื้อหาไม่ชัดเจน หรือไม่ครบถ้วน หรือไม่สอดคล้องกัน หรือไม่สามารถปฏิบัติได้ ได้ตัวคูณคะแนนเท่ากับ 0.5</p> <p>(1.3) กรณีไม่มีเนื้อหา ได้ตัวคูณคะแนนเท่ากับ 0</p> <p>(2) คะแนนที่ได้ = คะแนนเต็ม x ตัวคูณ</p>	25.0	
รวมคะแนนด้านวิธีการดำเนินงาน และแผนการดำเนินงาน		100.0	

ขอบเขต เงื่อนไข ข้อกำหนดของงาน (Term of Reference : TOR)

(.....)

นายเกียรติศักดิ์ ศรีวงษ์ชัย

ประธานกรรมการ

(.....)

นายบัณฑิตวิทย์ วัชชไพบูลย์

กรรมการ

(.....)

นายอนุวัตร ทองคำ

กรรมการ

(.....)

นายวรยุทธ คล้าปลอด

กรรมการ

(.....)

นายณัฐพงศ์ แสนทวีสุข

กรรมการ

(.....)

นายชันทวีตร จริยะธรรม

กรรมการและเลขานุการ

(.....)

นายอิทธิพล ท่อทองคำ

กรรมการ

หน้า 21



โครงการจ้างที่ปรึกษาเพื่อศึกษาความเหมาะสมและออกแบบรายละเอียดระบบรวบรวมและระบบบำบัดน้ำเสีย
ในพื้นที่พืथाใต้ เมืองพืथा จังหวัดชลบุรี

ลำดับ ที่	เกณฑ์การคัดเลือก						คะแนน เต็ม	ค่าตัวคูณ		คะแนน ที่ได้
	ตำแหน่ง	จบการศึกษาปริญญาตรี หรือโท หรือเอก ในสาขา วิชาชีพ	ระดับการศึกษา ไม่ต่ำกว่า	ใบอนุญาต ประกอบ วิชาชีพ	ประสบการณ์ (ปี)	ผลงาน การศึกษ				
3	ด้านบุคลากรหลัก คะแนนเต็ม 100 คะแนน									
3.1	คุณวุฒิและประสบการณ์ของบุคลากรหลัก									
	ผู้จัดการโครงการ	วิศวกรรมโยธา หรือที่ เกี่ยวข้อง	ปริญญาโท	สามัญ วิศวกร	20		50			
	ผู้เชี่ยวชาญด้าน วิศวกรรมโยธา	วิศวกรรมโยธา หรือที่ เกี่ยวข้อง	ปริญญาโท	สามัญ วิศวกร	10		10.0			
	ผู้เชี่ยวชาญด้าน วิศวกรรมสิ่งแวดล้อม	วิศวกรรมสิ่งแวดล้อม/ สุขาภิบาล หรือที่เกี่ยวข้อง	ปริญญาโท	สามัญ วิศวกร	10		5.0			
	ผู้เชี่ยวชาญ ด้านวิศวกรรมไฟฟ้า	วิศวกรรมไฟฟ้า/ วิศวกรรมไฟฟ้าอิเล็กทรอนิกส์ หรือที่เกี่ยวข้อง	ปริญญาตรี	สามัญ วิศวกร	10		5.0			
	ผู้เชี่ยวชาญ ด้านวิศวกรรมเครื่องกล	วิศวกรรมเครื่องกล หรือที่เกี่ยวข้อง	ปริญญาตรี	สามัญ วิศวกร	10		5.0			
	ผู้เชี่ยวชาญ ด้านการประเมินราคา ค่าก่อสร้าง	วิศวกรรมโยธา หรือที่เกี่ยวข้อง	ปริญญาโท	สามัญ วิศวกร	10		5.0			

ขอบเขต เงื่อนไข ข้อกำหนดของงาน (Term of Reference : TOR)

(.....)

นายเกียรติศักดิ์ ศรีวงษ์ชัย
ประธานกรรมการ

(.....)

นายดิเรกฤทธิ์ ธีระวิบูลย์
กรรมการ

(.....)

นายอนุวัตร ทองคำ
กรรมการ

(.....)

นายวรยุทธ คล้าปลอด
กรรมการ

(.....)

นายณัฐพงศ์ แสนทวีสุข
กรรมการ

(.....)

นายขันติวัตร จริยะบรรณ
กรรมการและเลขานุการ

(.....)

นายอิทธิพล ท่อทองคำ
กรรมการ

หน้า 22



โครงการจ้างที่ปรึกษาเพื่อศึกษาความเหมาะสมและออกแบบรายละเอียดระบบรวบรวมและระบบบำบัดน้ำเสีย
ในพื้นที่พิทahayaใต้ เมืองพิทahaya จังหวัดชลบุรี

ลำดับ ที่	เกณฑ์การคัดเลือก					คะแนน เต็ม	ค่าตัวคูณ		คะแนน ที่ได้
	ตำแหน่ง	จบการศึกษาปริญญาตรี หรือโท หรือเอก ในสาขา วิชาชีพ	ระดับการศึกษา ไม่ต่ำกว่า	ใบอนุญาต ประกอบ วิชาชีพ	ประสบการณ์ (ปี)		ระดับ การศึกษา	ผลงาน	
	ผู้เชี่ยวชาญด้าน เศรษฐศาสตร์	บริหารธุรกิจ/เศรษฐศาสตร์/ การเงิน /การลงทุน หรือสาขาที่ เกี่ยวข้อง	ปริญญาโท	-	10	5.0			
	ผู้เชี่ยวชาญด้าน ประชาสัมพันธ์	สังคมศาสตร์/นิเทศศาสตร์/ ผังเมือง หรือสาขาที่เกี่ยวข้อง	ปริญญาโท	-	10	5.0			
	ผู้เชี่ยวชาญด้านการ ประเมินผลกระทบ สิ่งแวดล้อม	สิ่งแวดล้อม/วิศวกรรมศาสตร์ /วิทยาศาสตร์ หรือสาขาที่ เกี่ยวข้อง	ปริญญาโท	-	10	5.0			

หลักเกณฑ์การให้คะแนนบุคลากรหลัก

1) ระดับการศึกษา
(1) กรณีกำหนดให้จบการศึกษาระดับปริญญาตรี บุคลากรที่จบการศึกษาระดับปริญญาตรี ได้ตัวคูณคะแนนเท่ากับ 0.8 จบการศึกษาระดับปริญญาโท ได้ตัวคูณคะแนนเท่ากับ 0.9 จบการศึกษาระดับปริญญาเอก ได้ตัวคูณคะแนนเท่ากับ 1.0
(2) กรณีกำหนดให้จบการศึกษาระดับปริญญาโท บุคลากรที่จบการศึกษาระดับปริญญาโท ได้ตัวคูณคะแนนเท่ากับ 0.8 จบการศึกษาระดับปริญญาเอก ได้ตัวคูณคะแนนเท่ากับ 1.0

2) ผลงาน
กรณีมีจำนวนผลงานตั้งแต่ 1 ถึง 5 ผลงาน ได้ตัวคูณคะแนนเท่ากับ 0.3
กรณีมีจำนวนผลงานตั้งแต่ 6 ถึง 10 ผลงาน ได้ตัวคูณคะแนนเท่ากับ 0.5
กรณีมีจำนวนผลงานตั้งแต่ 11 ถึง 15 ได้ตัวคูณคะแนน เท่ากับ 0.7
กรณีมีจำนวนผลงานมากกว่า 15 ผลงาน ได้ตัวคูณคะแนน เท่ากับ 1.0
3) คะแนนที่ได้ = คะแนนเต็ม x ตัวคูณระดับการศึกษา x ตัวคูณผลงาน

ขอบเขต เงื่อนไข ข้อกำหนดของงาน (Term of Reference : TOR)

(.....)

นายเกียรติศักดิ์ ศรีวงษ์ชัย
ประธานกรรมการ

(.....)

นายอนุวัตร ทองคำ
กรรมการ

(.....)

นายณัฐพงศ์ แสนทวีสุข
กรรมการ

(.....)

นายอิทธิพล ท่อทองคำ
กรรมการ

(.....)

นายดิเรกฤทธิ์ ธีวชัยบุญชัย
กรรมการ

(.....)

นายวรยุทธ คล้าปลอด
กรรมการ

(.....)

นายขันติวัตร จริยะบรรจง
กรรมการและเลขานุการ



โครงการจ้างที่ปรึกษาเพื่อศึกษาความเหมาะสมและออกแบบรายละเอียดระบบรวบรวมและระบบบำบัดน้ำเสีย
ในพื้นที่พัทธาใต้ เมืองพัทธา จังหวัดชลบุรี

ลำดับที่	เกณฑ์การคัดเลือก	คะแนนเต็ม	คะแนนที่ได้
3.2	<p>โครงสร้างการบริหารงาน</p> <p>มีโครงสร้างการบริหารงานที่สามารถดำเนินงานโครงการให้สำเร็จตามวัตถุประสงค์ของโครงการ โดยแสดงให้เห็นถึงความสัมพันธ์ที่เชื่อมโยงระหว่างบุคลากรหลักและบุคลากรสนับสนุน และหน้าที่ความรับผิดชอบ</p> <p>1) หลักเกณฑ์ในการพิจารณา มีเนื้อหาตามที่กำหนด ดังนี้</p> <p>(1) กรณีมีเนื้อหาครบถ้วน ได้ตัวคูณคะแนนเท่ากับ 1.0</p> <p>(2) กรณีมีเนื้อหาไม่ครบถ้วน ได้ตัวคูณคะแนนเท่ากับ 0.5</p> <p>(3) กรณีไม่มีเนื้อหา ได้ตัวคูณคะแนนเท่ากับ 0</p> <p>2) คะแนนที่ได้ = คะแนนเต็ม x ตัวคูณ</p>	15.0	
3.3	<p>ข้อเสนอแนะอื่น ๆ ที่เป็นประโยชน์ต่อโครงการ</p> <p>มีข้อเสนอแนะนอกเหนือจากที่ระบุไว้ในขอบเขตโดยละเอียดของงานจ้างออกแบบ (TOR) โดยประเมินเปรียบเทียบกับผู้ยื่นข้อเสนอแต่ละราย จัดลำดับจากผลประโยชน์มากไปน้อยและพิจารณาคะแนนดังนี้</p> <p>1) ลำดับที่ 1 ได้คะแนนเต็ม</p> <p>2) ลำดับที่ 2 ถึงลำดับสุดท้ายได้คะแนนลดลงจากลำดับที่ 1 ลำดับละ 2 คะแนน ถ้าลำดับที่ได้มีคะแนนลดลงจนน้อยกว่า 0 คะแนน ให้ได้ 0 คะแนน</p> <p>3) กรณีไม่มีข้อเสนอ จะไม่ได้คะแนนในหัวข้อนี้</p>	35.0	
รวมคะแนนด้านบุคลากรหลัก		100.0	

ขอบเขต เงื่อนไข ข้อกำหนดของงาน (Term of Reference : TOR)

(.....)

นายเกียรติศักดิ์ ศรีวงษ์ชัย
ประธานกรรมการ

(.....)

นายอนุวัตร ทองคำ
กรรมการ

(.....)

นายณัฐพงศ์ แสนทวีสุข
กรรมการ

หน้า 24

(.....)

นายอิทธิพล ท่อทองคำ
กรรมการ

(.....)

นายบัณฑิตภัทร์ วัชช์ไพบูลย์
กรรมการ

(.....)

นายวรยุทธ คล้าปลอด
กรรมการ

(.....)

นายขันติวัตร จริยะธรรม
กรรมการและเลขานุการ